

E1.1

DESCRIPCIÓN DE LAS
INTERVENCIONES DEL PEPAC
DISEÑADAS PARA LA GANADERÍA
EXTENSIVA A NIVEL REGIONAL, Y
ESTUDIO DE CENSOS

10.5281/zenodo.15672372



30 de mayo 2025

ÍNDICE

1. INTRODUCCIÓN	5
2. METODOLOGÍA	7
2.1. Selección de intervenciones.....	7
2.2. Análisis de datos.....	7
3. RESULTADOS.....	8
3.1. Evolución de los censos de ovino y caprino en España	8
3.1.1. Evolución del censo ovino en España	8
3.1.2. Evolución del censo caprino en España	10
3.2. Descripción de las intervenciones del PEPAC	12
3.2.1. Intervenciones económicas.....	13
3.2.2. Intervenciones sociales	13
3.2.3. Intervenciones ambientales.....	15
3.3. Asignación de presupuestos por intervención, según Comunidad Autónoma	16
3.4. Estudio de las relaciones entre censos e intervenciones de ganadería extensiva del PEPAC.....	19
4. CONCLUSIONES	22
REFERENCIAS	22
ANEXOS.....	24
ANEXO A: Evolución de censo ovino a nivel provincial	24
ANEXO B: Evolución de censo caprino a nivel provincial	32
ANEXO C: Variación de censos en el período 2006/2024 a nivel provincial	40
ANEXO D: Porcentaje de cada intervención sobre el total de intervenciones de apoyo y su peso sobre el total de Desarrollo Rural (Pilar II)	44

Lista de Gráficos:

Gráfico 1. Evolución del censo ovino a nivel nacional	8
Gráfico 2. Distribución del censo ovino en las Comunidades Autónomas, 2006 y 2024.....	9
Gráfico 3. Evolución del censo ovino en las distintas Comunidades Autónomas.....	10
Gráfico 4. Evolución del censo caprino a nivel nacional	11
Gráfico 5. Distribución del censo caprino en las Comunidades Autónomas, 2006 y 2024.....	11
Gráfico 6. Evolución del censo caprino en las distintas Comunidades Autónomas.....	12
Gráfico 7. Presupuesto del PEPAC destinado a intervenciones de ganadería extensiva por Comunidad Autónoma	17
Gráfico 8. Distribución de presupuesto entre intervenciones de ganadería extensiva para el conjunto de Comunidades Autónomas.....	17
Gráfico 9. Asignación del presupuesto en función del tipo de intervenciones en las distintas CCAA _s	18
Gráfico 10. Relaciones entre censos ganaderos y los presupuestos PEPAC de ganadería extensiva.....	20
Gráfico 11. Distribución de las CCAA _s en el ACP	21

Lista Gráficos ANEXOS:

ANEXO A:

Gráfico A 1. Número de cabezas de ganado ovino a nivel provincial en Extremadura	24
Gráfico A 2. Número de cabezas de ganado ovino a nivel provincial en Castilla La-Mancha...	24
Gráfico A 3. Número de cabezas de ganado ovino a nivel provincial en Castilla y León.....	25
Gráfico A 4. Número de cabezas de ganado ovino a nivel provincial en Aragón	25
Gráfico A 5. Número de cabezas de ganado ovino a nivel provincial en Andalucía.....	26
Gráfico A 6. Número de cabezas de ganado ovino a nivel provincial en Navarra	26
Gráfico A 7. Número de cabezas de ganado ovino a nivel provincial en Murcia.....	27
Gráfico A 8. Número de cabezas de ganado ovino a nivel provincial en Cataluña.....	27
Gráfico A 9. Número de cabezas de ganado ovino a nivel provincial en Baleares	28
Gráfico A 10. Número de cabezas de ganado ovino a nivel provincial en la Comunidad Valenciana	28
Gráfico A 11. Número de cabezas de ganado ovino a nivel provincial en el País Vasco	29
Gráfico A 12. Número de cabezas de ganado ovino a nivel provincial en Galicia.....	29
Gráfico A 13. Número de cabezas de ganado ovino a nivel provincial en La Rioja	30
Gráfico A 14. Número de cabezas de ganado ovino a nivel provincial en Madrid	30
Gráfico A 15. Número de cabezas de ganado ovino a nivel provincial en Asturias	31
Gráfico A 16. Número de cabezas de ganado ovino a nivel provincial en Cantabria.....	31
Gráfico A 17. Número de cabezas de ganado ovino a nivel provincial en Canarias	32

ANEXO B:

Gráfico B 1. Número de cabezas de ganado caprino a nivel provincial en Andalucía.....	32
Gráfico B 2. Número de cabezas de ganado caprino a nivel provincial en Castilla La-Mancha	33
Gráfico B 3. Número de cabezas de ganado caprino a nivel provincial en Canarias	33
Gráfico B 4. Número de cabezas de ganado caprino a nivel provincial en Extremadura	34
Gráfico B 5. Número de cabezas de ganado caprino a nivel provincial en Murcia	34

Gráfico B 6. Número de cabezas de ganado caprino a nivel provincial en Castilla y León.....	35
Gráfico B 7. Número de cabezas de ganado caprino a nivel provincial en Cataluña.....	35
Gráfico B 8. Número de cabezas de ganado caprino a nivel provincial en la Comunidad Valenciana	36
Gráfico B 9. Número de cabezas de ganado caprino a nivel provincial en Aragón	36
Gráfico B 10. Número de cabezas de ganado caprino a nivel provincial en Galicia	37
Gráfico B 11. Número de cabezas de ganado caprino a nivel provincial en Asturias	37
Gráfico B 12. Número de cabezas de ganado caprino a nivel provincial en Madrid	38
Gráfico B 13. Número de cabezas de ganado caprino a nivel provincial en el País Vasco	38
Gráfico B 14. Número de cabezas de ganado caprino a nivel provincial en Cantabria	39
Gráfico B 15. Número de cabezas de ganado caprino a nivel provincial en Navarra	39
Gráfico B 16. Número de cabezas de ganado caprino a nivel provincial en Baleares	40
Gráfico B 17. Número de cabezas de ganado caprino a nivel provincial en La Rioja	40

Lista de Tablas ANEXOS:

ANEXO C:

Tabla C 1. Variación del censo ovino en las diferentes provincias y Comunidades Autónomas en el período 2006-2024	40
Tabla C 2. Variación del censo caprino en las diferentes provincias y Comunidades Autónomas en el período 2006-2024.....	42

ANEXO D:

Tabla D 1. Dotación presupuestaria para los distintos tipos de intervenciones en las distintas CCAA's	45
--	----

1. INTRODUCCIÓN

La caracterización de ganadería extensiva está aún en proceso de definición y consenso. La ganadería extensiva se caracteriza por el empleo de especies y razas de ganado adaptadas al territorio, el aprovechamiento de pastos diversos ajustándose a su disponibilidad espacial y temporal y el respeto al medio en el que se sustenta (Ruiz Mirazo et al., 2017). De acuerdo con estos autores, la ganadería extensiva es aquella que aprovecha los recursos naturales del territorio, con una baja utilización de insumos externos y principalmente mediante pastoreo. En general se caracteriza por el empleo de especies y razas de ganado adaptadas al territorio, el aprovechamiento de pastos diversos ajustándose a su disponibilidad espacial y temporal, y el respeto del medio en el que se sustenta. Estos autores, explican que el nivel de extensividad se analiza en base a parámetros como el manejo alimentario, reproductivo, la base territorial y su uso ganadero, y la movilidad y acompañamiento del ganado.

Históricamente, el ganado menor (ovino y caprino) ha estado estrechamente ligado al aprovechamiento de pastos en extensivo, y especialmente vinculado a la trashumancia. El ganado caprino presenta una gran capacidad de adaptación y aprovechamiento de los diferentes recursos pastables presentes en el medio, especialmente de los pastos leñosos (Rubio y Roig, 2017). La principal característica que define los sistemas ganaderos extensivos es su vínculo con el territorio en el que se desarrollan, fundamentalmente a través del pastoreo. A menudo, esos terrenos pastoreados tienen también otros usos, y la gestión conjunta de todos esos aprovechamientos conforma los sistemas agrosilvopastoriles donde se combinan manejos agrícolas, ganaderos y forestales (Ruiz Mirazo et al., 2017).

La ganadería extensiva es de gran importancia debido a la variedad de servicios ecosistémicos (SE) que provee. De acuerdo con Bernués et al., (2014) la ganadería extensiva proporciona: i) SE de aprovisionamiento (provisión de: carne, leche, lana) ; ii) SE de regulación, como la prevención de incendios, la mejora de la fertilidad de los suelos, la prevención contra la erosión, la regulación de los flujos de agua, la purificación del agua, la regulación de la calidad del aire y el manejo de residuos; iii) SE de apoyo, como la protección de la biodiversidad y el mantenimiento de los nutrientes en los suelos; y iv) SE culturales: paisaje, turismo recreativo, así como con los valores culturales y educativos que ofrece el entorno.

A pesar de la importancia de la ganadería extensiva, este sector es uno de los más vulnerables de Europa (Pulina et al., 2018). La situación de la ganadería extensiva es muy delicada, y se enfrenta a importantes retos para mantener su viabilidad socioeconómica (Zabala et al., 2021). En las últimas décadas ha sufrido una disminución constante de cabezas y explotaciones (principalmente ovinos) debido a dificultades económicas y estructurales (Belanche et al., 2021). Un factor clave ha sido la disminución constante de la demanda de carne de ovino y caprino derivada de los cambios en los hábitos de consumo. Los consumidores jóvenes que viven en zonas urbanas prefieren recetas rápidas y fáciles de preparar, así como dietas con menos grasa y menos carne roja (Montossi et al., 2013; Mandolesi et al., 2020). Además, el envejecimiento de la población ganadera y la falta de nuevos participantes se suman a los retos a los que se ha de enfrentar este sector (Pulina et al., 2018).

La superficie pastoreada en España va mucho más allá de aquella cuyo uso principal es de pasto, puesto que incluye también superficie ocupada por cultivos leñosos, un alto porcentaje de rastrojeras y barbechos, además de una parte importante de terrenos

clasificados como forestales. En total, la superficie aprovechada mediante pastoreo puede alcanzar en la actualidad los 30 millones de hectáreas, suponiendo por lo tanto el 60% de la superficie total del país (Urivelarrea, 2020). La ganadería ha estado ligada históricamente al territorio, tanto a los montes como a las zonas agrícolas, pero en las últimas décadas, a causa de factores externos como la globalización de los mercados, la despoblación rural, las políticas agrarias y el incremento de la producción agraria o de los costes laborales, la actividad ganadera ha sucumbido a esas dos amenazas, sufriendo cambios profundos resultado del abandono de la actividad, especialmente de la trashumancia, por un lado y de la transformación hacia sistemas intensivos por otro (Urivelarrea y Linares, 2020).

El Plan Estratégico de la Política Agraria Común (PEPAC) incluye las intervenciones que se aplicarán en 2023-2027 para dar respuesta a las necesidades del sector agrario español y alcanzar los objetivos de la Política Agraria Común (PAC). Está estructurado en dos pilares fundamentales: el Pilar I que se centra en el marco de las ayudas directas, los eco-regímenes e intervenciones de mercado y el Pilar II, que tiene el objetivo de fortalecer el desarrollo rural y de mejorar la competitividad y sostenibilidad del sector agrario. Cada Comunidad Autónoma tiene autonomía para diseñar y aplicar las intervenciones del Pilar II de desarrollo rural, dentro del marco general del PEPAC.

En el presente estudio se plantea como objetivo analizar el apoyo del PEPAC a la ganadería extensiva en España. Para ello, se definen tres objetivos específicos: i) estudiar de las tendencias en los censos de pequeños rumiantes (ovejas y cabras); ii) identificar y analizar la dotación presupuestaria de las intervenciones del Pilar II del PEPAC con impacto directo en la ganadería extensiva; y iii) analizar las relaciones existentes entre la evolución y censos ganaderos de pequeños rumiantes y las dotaciones presupuestarias de las intervenciones del Pilar II del PEPAC en las distintas Comunidades Autónomas (CCAAAs) en España.

2. METODOLOGÍA

2.1. Selección de intervenciones

El criterio aplicado para la selección de las intervenciones del Pilar II del PEPAC ha sido el que la intervención tuviera una relación directa con la ganadería extensiva. Bajo este criterio, el equipo de investigación elabora un primer listado de intervenciones tras la revisión de todas las intervenciones del Pilar II del PEPAC. A continuación, el equipo de investigación agrupa las intervenciones seleccionadas de acuerdo con las dimensiones de sostenibilidad (económica, social y ambiental). Por último, el listado de intervenciones seleccionadas y agrupadas se comparte con asociaciones y cooperativas del sector a través de distintas reuniones on-line para generar el listado definitivo de intervenciones del PEPAC. Las asociaciones consultadas son COAG, Cabra Andalucía, Oviaragón, DO Idiazabal y Cooperativa Cooprado.

2.2. Análisis de datos

Se realiza una revisión y análisis descriptivo de las estadísticas de los censos ganaderos publicados por el Ministerio de Agricultura y Pesca (MAPA)¹ desde el año 2002 hasta el 2024 y de las dotaciones presupuestarias de las intervenciones de ganadería extensiva del Pilar II definidas en el PEPAC².

Posteriormente se realiza un estudio de relaciones entre los censos, y su evolución, y la asignación presupuestaria de intervenciones de ganadería extensiva del pilar II del PEPAC con el fin de visibilizar diferencias entre los patrones de comportamiento de las diferentes CCAA_s. Para ello se lleva a cabo un análisis de componentes principales (ACP).

¹ <https://www.mapa.gob.es/es/estadistica/temas/estadisticas-agrarias/ganaderia/encuestas-ganaderas/>

² <https://www.fega.gob.es/es/datos-abiertos/consulta-de-beneficiarios-pac/descarga-de-ficheros>

3. RESULTADOS

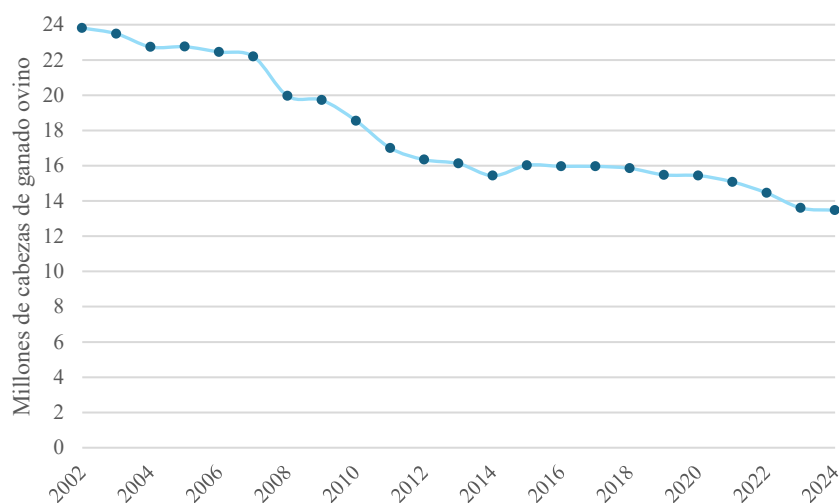
3.1. Evolución de los censos de ovino y caprino en España

El sector ovino-caprino, incluyendo ambas orientaciones productivas (carne y leche) representa el 4 % de la Producción Final Agraria (PFA) en España, con un valor estimado de 2.450 millones de euros en 2023. Con respecto a la Producción Final de la rama Ganadera (PFG), el conjunto de las producciones de ovino-caprino ocuparía el sexto lugar en importancia económica en nuestro país, abarcando un 9% (MAPA, 2023).

3.1.1. Evolución del censo ovino en España

El censo ovino en España ha disminuido más de un 43% entre el año 2002 y el 2024 (Gráfico 1). En el último año se censaron un total de 13,5 millones de cabezas de ganado ovino, lo que supone una pérdida de más de 10 millones de cabezas de ganado respecto a las que había en el año 2002. Con la crisis económica del 2008 se produjo una disminución significativa de más del 10% del censo ovino en España entre el año 2007 y el año 2008. A partir de ese año el censo ovino mostró una caída muy acentuada con la pérdida de más del 22% entre el año 2008 y 2014. En el año 2015 el censo mostró una ligera recuperación, aunque en los años posteriores siguió disminuyendo paulatinamente hasta la actualidad.

Gráfico 1. Evolución del censo ovino a nivel nacional

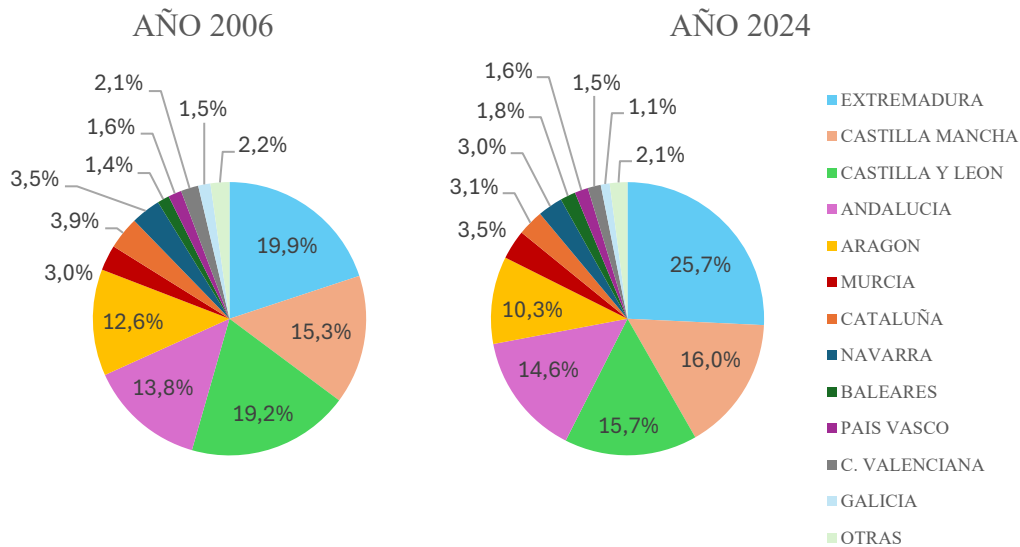


Fuente: Elaboración Propia a partir de MAPA (2024)

En el Gráfico 2 se observa la distribución del censo ovino en España por CCAA_s en el año 2006 y en el año 2024. En el año 2006 el 80,9% del censo ovino se concentraba en cinco territorios: Extremadura, Castilla y León, Castilla La-Mancha, Andalucía y Aragón, mientras que, en el año 2024, estas regiones comprenden el 82,4% del censo ovino nacional. Extremadura ha aumentado su contribución pasando del 20% a más del 25%, mientras que Castilla y León ha disminuido su proporción pasando del 19% al 15,7% siendo superada por Castilla La-Mancha que alcanza el 16% en la actualidad. Aragón muestra una menor representación situándose ligeramente por encima del 10%, mientras que Andalucía ha incrementado ligeramente su contribución con un 14,6%. En la categoría “otras” se incluye en conjunto de aquellas regiones en las que la práctica de la

ganadería de ovino no resulta relevante y tiene una representación inferior al 1% del censo caprino a nivel nacional en el año 2024, las cuales son: La Rioja, Madrid, Asturias, Canarias y Cantabria.

Gráfico 2. Distribución del censo ovino en las Comunidades Autónomas, 2006 y 2024



Fuente: Elaboración Propia a partir de MAPA (2024)

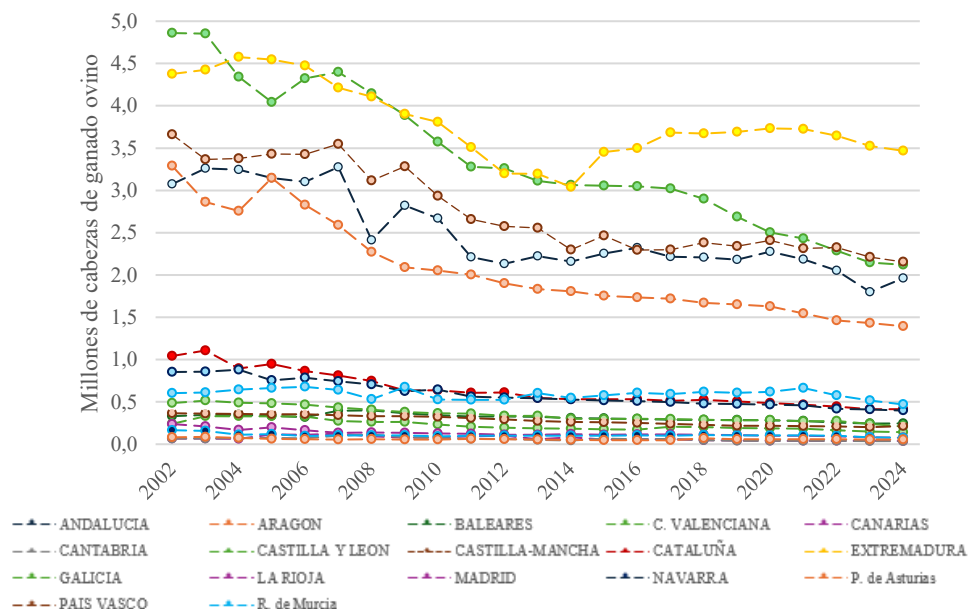
Atendiendo a la evolución del ganado ovino por CCAA_s (Gráfico 3), todas las regiones se han visto sometidas a una disminución de su censo ovino en el período 2002-2024. Extremadura y Castilla y León han sido las regiones en las que el ganado ovino tiene una mayor relevancia. Ambas regiones comparten una tendencia decreciente similar y un censo parecido hasta el año 2014, en ese año en Extremadura hubo un incremento notable del censo ovino que elevó el censo en más de 600.000 cabezas de ganado en un período de tres años, mientras que Castilla y León continuó su tendencia decreciente, la cual aumentó notablemente a partir del año 2017 y se mantiene hasta la actualidad. En el año 2024 en Extremadura se han censado un total de 3,5 millones de cabezas de ganado, mientras que en Castilla y León se han registrado algo más de 2 millones, unas cifras muy lejanas de aquellas que presentaban a comienzos de este siglo con valores muy superiores a los 4 millones en ambos territorios. En Castilla y León, la provincia de Zamora ha sido la que se más se ha visto afectada, reduciendo su censo en torno a 500.000 cabezas de ganado en el período comprendido entre 2006 y 2024, aunque otras provincias como Salamanca y León también ha experimentado fuertes descensos.

Castilla La-Mancha también es una región de gran tradición ovina. Ciudad Real es la provincia en la que más ha repercutido la disminución del censo ovino, pasando de contar con de 1,4 millones de cabezas de ganado ovino en el año 2006 a hacerlo tan solo en torno a 800.000 unidades en el año 2024. En Andalucía la disminución del ganado ovino también juega un papel muy relevante ante la pérdida de más de 300.000 cabezas de ganado en el período 2006-2024 en provincias como Granada y Sevilla.

Otras regiones que tienen una menor representación en el censo ovino nacional también han experimentado una reducción notable en su censo agrario, como es el caso de Navarra, Cataluña, especialmente en las provincias de Lérida y Barcelona, la Comunidad

Valenciana y Galicia, donde destaca especialmente la reducción en Ourense con una pérdida de más de 80.000 cabezas de ganado ovino. La evolución de los censos de ganado ovino a nivel provincial puede consultarse en el ANEXO A.

Gráfico 3. Evolución del censo ovino en las distintas Comunidades Autónomas



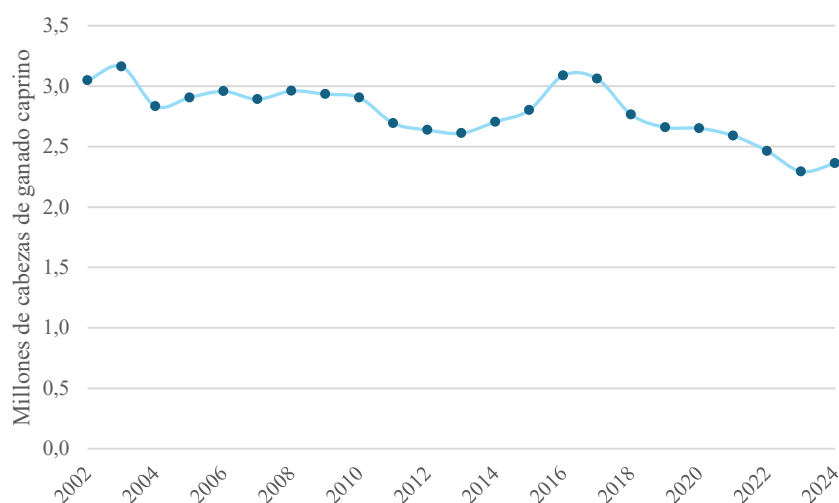
Fuente: Elaboración Propia a partir de MAPA (2024)

Todas las CCAA_s y provincias muestran, sin excepción, una disminución del censo ovino en el período 2006-2024. Especialmente relevante resultan el de CCAA_s con una amplia representación en el censo ovino nacional como en el caso de Aragón y Castilla y León que experimentan una reducción superior al 50% y el de Andalucía y Castilla La-Mancha con algo más de un 35%. Extremadura experimenta una disminución algo superior al 20% de su censo ovino (ANEXO C).

3.1.2. Evolución del censo caprino en España

El censo caprino nacional ha disminuido un 22,5% en el año 2024 respecto a los valores que presentaba en el año 2002 (Gráfico 4). El censo caprino experimentó un aumento del 6% entre los años 2014 y 2018 tras el período de disminución que venía atravesando desde la crisis económica de 2008. Tras este período volvió a disminuir mostrando una tendencia decreciente que se mantiene hasta la actualidad, aunque los últimos datos registrados en el año 2024 muestran un ligero incremento del 3% respecto a los del año 2023.

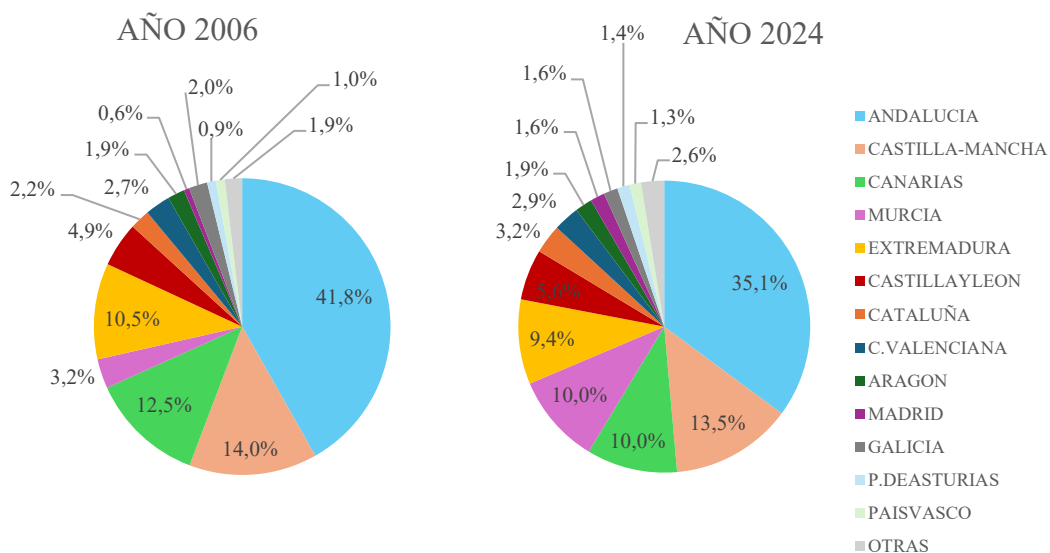
Gráfico 4. Evolución del censo caprino a nivel nacional



Fuente: Elaboración Propia a partir de (MAPA, 2024)

En el Gráfico 5 se observa la distribución del censo caprino en España por CCAA_s en el año 2006 y en el año 2024. Andalucía y Castilla La-Mancha concentran la mitad del censo caprino a nivel nacional, aunque su importancia relativa a disminuido en favor de otras regiones, destaca especialmente el caso de Murcia que ha pasado de concentrar el 3,2% del censo caprino en el año 2006 a hacerlo en un 10% en el año 2024. En la categoría “otras” se incluye el conjunto de aquellas regiones en las que la práctica de la ganadería de caprino no resulta relevante y tiene una representación inferior al 1% del censo caprino a nivel nacional en el año 2024, las cuales son: Cantabria, Baleares, Navarra y La Rioja.

Gráfico 5. Distribución del censo caprino en las Comunidades Autónomas, 2006 y 2024



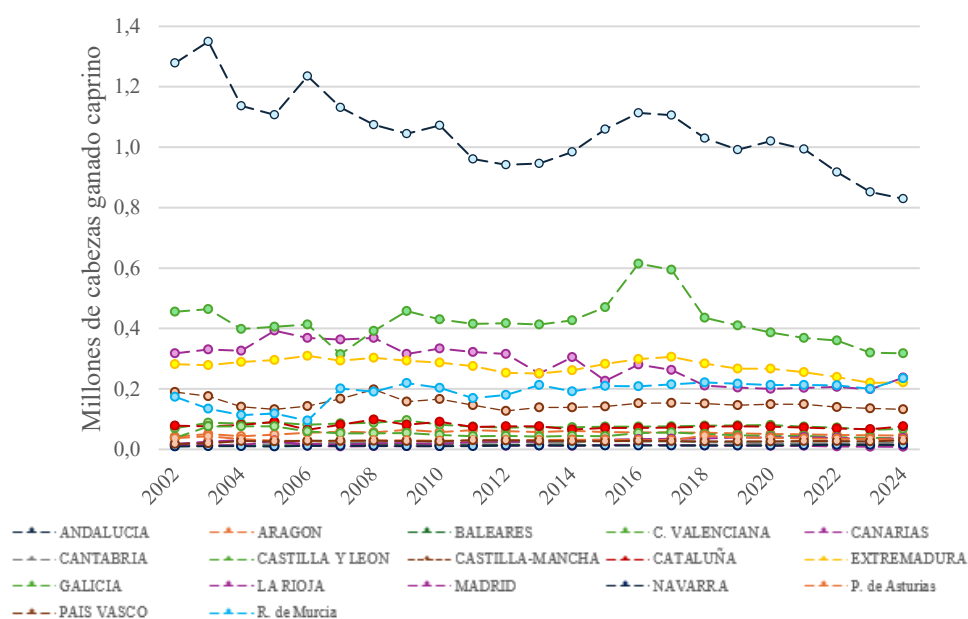
Fuente: Elaboración Propia a partir de (MAPA, 2024)

Atendiendo a la evolución del censo caprino por CCAA_s (Gráfico 6), Andalucía ha disminuido su censo caprino en más de 400.000 cabezas de ganado caprino durante el período 2002-2024, contando en el año 2024 con algo más de 800.000 cabras censadas.

Resulta especialmente remarcable la caída en el censo de provincias como Málaga y Almería, las cuales albergan la mayor parte del censo caprino de la región. Castilla La-Mancha también ha visto disminuido su censo caprino en más de 100.000 cabras, situándose en el año 2024 en una cifra de algo más de 300.000 cabras censadas.

De la misma manera, una región con amplia tradición en el ganado caprino como es Canarias también ha reducido su censo caprino, aunque en el 2024 su censo se ha incrementado en más de 30.000 cabezas de ganado respecto al 2023. Por otro lado, Murcia destaca por su gran incremento en la ganadería de caprino convirtiéndose en la provincia con un mayor número de cabras de toda España superando a Málaga y a Las Palmas de Gran Canaria. La evolución de los censos de ganado caprino a nivel provincial puede consultarse en el ANEXO B.

Gráfico 6. Evolución del censo caprino en las distintas Comunidades Autónomas



Fuente: Elaboración Propia a partir de (MAPA, 2024)

Algunas regiones con un censo de escasa representación a nivel nacional han experimentado un incremento de su censo, como es el caso del Principado de Asturias y de Navarra con un 18% y un 26%, respectivamente. También destaca el incremento del 113,5% en la Comunidad de Madrid y de más del 140% en la Región de Murcia. Por el contrario, otras regiones con mayor representación del censo caprino han reducido ostensiblemente su censo en este período, como es el caso de Andalucía y de Canarias, que muestran reducciones superiores al 30% de su censo ganadero, y de Extremadura y Castilla La-Mancha con una reducción de un 28% y un 23%, respectivamente (ANEXO C).

3.2.Descripción de las intervenciones del PEPAC

En el PEPAC 2023/2027 el sector ovino y caprino continúa beneficiándose de apoyos definidos bajo el Pilar I, como son las ayudas desacopladas a la producción, la ayuda básica a la renta para la sostenibilidad, el pago redistributivo, los ecorregímenes (pastoreo extensivo, siega sostenible/islas de biodiversidad) y el pago para jóvenes de ser el caso. Por otro lado, este sector ha sido dotado tradicionalmente de un esquema de apoyo

específico en la PAC, fundamentalmente concentrado en el marco de las ayudas acopladas a la producción. El sector ovino y caprino mantiene en el PEPAC 2023/2027 su esquema de apoyos en forma de ayudas acopladas, las cuales cuentan con una dotación presupuestaria de un 17% superior a la del período anterior (196,3M€) (MAPA, 2022).

El sector ovino y caprino también puede beneficiarse de las intervenciones que se desarrollen en el marco del desarrollo rural (Pilar II). Este informe se centra en analizar las intervenciones del Pilar II de desarrollo rural que atañen a la ganadería extensiva.

Las 16 intervenciones que han sido seleccionadas y agrupadas en función de los pilares de sostenibilidad son las siguientes:

3.2.1. *Intervenciones económicas*

1.- Intervención 6841.- Inversiones productivas en explotaciones agrarias:

Esta intervención está dirigida a mejorar la sostenibilidad, eficiencia y competitividad de las explotaciones, centrada en la mitigación del cambio climático y la adaptación de las explotaciones a nuevas condiciones ambientales. Apoya la eficiencia en el uso de recursos, la mejora del bienestar animal y el uso de energías renovables, contribuyendo a la sostenibilidad de las explotaciones agrícolas.

2.- Intervención 6842.- Inversiones en transformación:

Busca financiar mejoras en la transformación y comercialización de productos agroalimentarios. Tiene como propósito mejorar la competitividad y sostenibilidad del sector mediante la innovación, la mejora de la calidad, la seguridad alimentaria y la creación de nuevas cadenas de comercialización. Se apoya en la digitalización, internacionalización y valorización de subproductos agrarios.

3.2.2. *Intervenciones sociales*

3.- Intervención 6961.- Establecimiento de jóvenes agricultores:

La Intervención 6961 está destinada a apoyar a los jóvenes agricultores de entre 18 y 40 años que se establecen por primera vez como titulares de una explotación agraria nueva. Su objetivo principal es promover el relevo generacional y combatir el despoblamiento rural, fomentando la creación de empleo en zonas rurales. Para acceder a esta ayuda, los solicitantes deben presentar un plan empresarial que detalle la viabilidad y sostenibilidad de la explotación, y comprometerse a aplicar prácticas sostenibles y modernizar la actividad agrícola.

4.- Intervención 7131.- Cooperación para promover la participación en los regímenes de calidad de los productos agrícolas y alimenticios:

El objetivo es fomentar la participación en regímenes de calidad (como indicaciones geográficas y especialidades tradicionales protegidas), mejorando los ingresos de los productores mediante productos de valor añadido. Se apoya la cooperación entre productores, mejorando la capacidad de negociación y reduciendo los costos.

5.- Intervención 7132.- Cooperación para la promoción de los productos agrícolas y alimenticios en regímenes de calidad:

Busca apoyar la promoción y comercialización de productos agrícolas y alimenticios que forman parte de regímenes de calidad. Aumenta la visibilidad y el reconocimiento de estos productos en mercados nacionales e internacionales, favoreciendo el acceso a nuevos consumidores y mejorando el posicionamiento en el mercado.

6.- Intervención 7161.- Cooperación de grupos operativos de la Asociación Europea para la Innovación en materia de productividad y sostenibilidad agrícola (AEI-Agri):

El objetivo de esta intervención es estimular la innovación y mejorar el intercambio de conocimientos en el sector agroalimentario y forestal, aplicando un concepto global de "innovación abierta" basado en el modelo de innovación interactiva:

- Desarrollo de soluciones innovadoras centradas en las necesidades de los agricultores o los silvicultores y, al mismo tiempo, abordando las interacciones en el conjunto de la cadena de suministro, cuando proceda.
- Colaboración entre varios agentes en los proyectos a través de una agrupación de socios con conocimientos complementarios, como agricultores, asesores, investigadores, empresas u organizaciones no gubernamentales, en la combinación específica que resulte más adecuada para alcanzar los objetivos del proyecto
- Toma de decisiones y la creación de forma conjunta durante todo el proyecto.

7.- Intervención 7165.- Cooperación para el medio ambiente:

Fomenta la cooperación entre productores, empresas, investigadores y otros actores del medio rural para desarrollar iniciativas centradas en la sostenibilidad ambiental. Se apoya la mitigación y adaptación al cambio climático, la conservación de la biodiversidad y la mejora de la sanidad animal y vegetal, incluyendo proyectos de eficiencia energética y restauración de ecosistemas agrarios.

8.- Intervención 7169.- Cooperación para la sucesión de explotaciones:

Facilita la cesión de explotaciones agrarias a nuevos agricultores o ganaderos, promoviendo el relevo generacional y la continuidad del sector. Se ofrece apoyo económico a los cedentes que transfieren su explotación a otro agricultor no familiar, mientras que los cesionarios se comprometen a gestionar la explotación durante al menos cinco años.

9.- Intervención 7191.- Proyecto de cooperación para promover las organizaciones o grupos de productores:

Fomenta la cooperación entre productores agroalimentarios, creando y fortaleciendo organizaciones o grupos para mejorar la competitividad del sector. Se facilita la comercialización colectiva, la optimización de recursos y el acceso a mercados más amplios, enfrentando desafíos comunes como la negociación de precios y distribución.

10.- Intervención 7201.- Transferencia de conocimientos y actividades de formación e información:

Orientada a la transferencia de conocimientos y actividades de formación e información en el sector agroalimentario y forestal. Su objetivo es mejorar la competitividad y

sostenibilidad del sector mediante la divulgación y formación en tecnologías de digitalización y otros temas técnicos relevantes.

11.- Intervención 7202.- Servicios de asesoramiento:

Esta intervención se centra en la prestación de servicios de asesoramiento, ayudando a las explotaciones agrarias a adoptar tecnologías digitales y a mejorar la sostenibilidad y competitividad. Facilita la creación de plataformas digitales específicas y el desarrollo de asesoramiento especializado en las mejores prácticas del sector agrícola.

3.2.3. *Intervenciones ambientales*

12.- Intervención 6501.3.- Compromisos de fomento y gestión sostenible de pastos:

El principal objetivo de esta intervención es garantizar que las actividades de pastoreo no solo sean sostenibles, sino también que contribuyan activamente a la protección de hábitats ecológicos clave, como los pastizales que albergan especies de fauna y flora protegidas. La intervención se basa en compromisos específicos y regulaciones estrictas, que incluyen aspectos como la cantidad de animales que pueden pastorear y el periodo de tiempo durante el cual puede realizarse el pastoreo en determinadas áreas. Esto se hace para evitar el sobrepastoreo y el daño al suelo, los recursos naturales y la biodiversidad. Además, la intervención promueve la coexistencia con grandes carnívoros (como lobos y osos) y fomenta prácticas tradicionales como la trashumancia, lo que también favorece la conservación de los paisajes naturales.

Los beneficiarios de la Intervención 6501.3 reciben apoyo económico para aplicar prácticas de gestión sostenible de pastos, pero este apoyo está vinculado a un control mucho más detallado y regulado de las actividades de pastoreo. Es decir, las condiciones para acceder a las ayudas son más estrictas y la intervención se dirige a aquellas áreas que tienen un valor natural más alto o que están en peligro de degradación.

13.- Intervención 6504.- Compromisos para bienestar y sanidad animal:

Esta intervención tiene como objetivo mejorar las condiciones de los animales en las explotaciones, garantizando que estén bien alimentados, sin estrés ni sufrimiento. Los ganaderos deben aplicar prácticas que aseguren un trato adecuado para los animales, mejorando el bienestar de estos y la calidad de la producción, recibiendo apoyo económico por estas mejoras.

14.- Intervención 65051.- Compromisos de conservación de recursos genéticos SIGC:

El objetivo de esta intervención es preservar razas y variedades locales de animales y plantas adaptadas a sus entornos naturales. Las especies preservadas son clave para la biodiversidad y el equilibrio ambiental. Se busca fomentar la conservación de razas resistentes al cambio climático y otras condiciones extremas mediante incentivos económicos.

15.- Intervención 6613 - Ayudas a zonas con limitaciones naturales u otras limitaciones específicas:

Esta ayuda está destinada a los agricultores y ganaderos que operan en zonas de montaña, donde las condiciones geográficas o climáticas dificultan la producción. Su

objetivo es garantizar la viabilidad de las explotaciones agrarias en estas áreas, fomentando la gestión sostenible de los pastos y el mantenimiento de la actividad en entornos difíciles.

16.- Intervención 6871.- Inversiones no productivas en servicios básicos en el medio natural:

Financia inversiones orientadas a la protección y sostenibilidad del medio natural, como la conservación de biodiversidad, la recuperación de especies amenazadas y la gestión de residuos agrícolas y forestales. Incluye la protección frente a grandes carnívoros y la mejora de hábitats naturales, promoviendo la diversificación económica en áreas rurales.

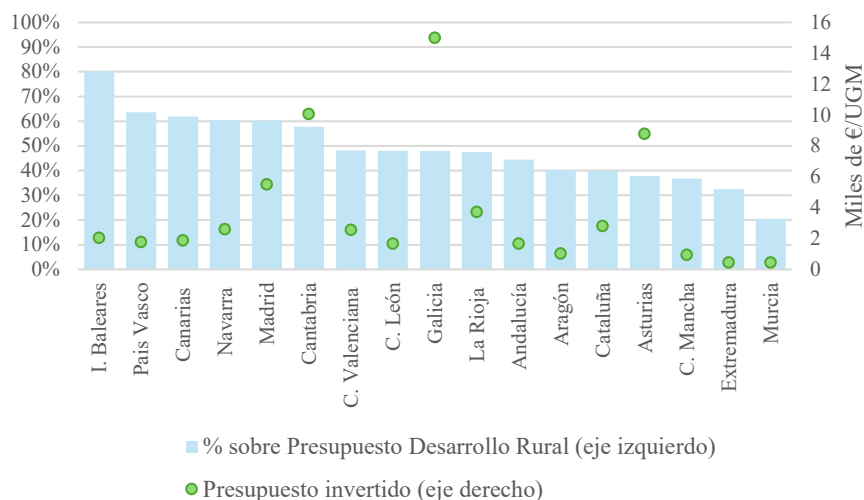
3.3. Asignación de presupuestos por intervención, según Comunidad Autónoma

El Gráfico 7 muestra el presupuesto asignado al conjunto de intervenciones de ganadería extensiva en términos relativos sobre el presupuesto de desarrollo rural del PEPAC, y por Unidad de Ganado Mayor (UGM). El detalle se puede consultar en el ANEXO D. Siete CCAA_s han invertido más de la mitad de su presupuesto de desarrollo rural en intervenciones relacionadas con la ganadería extensiva. Estas CCAA son Islas Baleares, País Vasco, Canarias, Navarra, la Comunidad de Madrid y Cantabria. En las Islas Baleares se invierte más del 80% de este presupuesto en intervenciones de este tipo. En el País Vasco, en las Islas Canarias, en Navarra y en la Comunidad de Madrid se invierte algo más de un 60% en estas intervenciones, mientras que en Cantabria se invierte en torno a un 57%.

Por el contrario, se identifican CCAA_s en las que se invierte un presupuesto inferior al 40% en intervenciones del Pilar II, las cuales son Murcia, Extremadura, Castilla La-Mancha y Asturias. En dichas CCAA, salvo Asturias, se observa la coincidencia de que a su vez son las CCAA_s en las que se dota de un menor presupuesto por UGM y concentra un mayor censo de ovino/caprino en comparación con el resto de CCAA_s.

Atendiendo al presupuesto invertido por UGM, se puede observar que existe una mayor dotación presupuestaria en CCAA_s del norte peninsular (Galicia-14.000€/UGM, Asturias-9.000€/UGM), comunidades en las que se localizan menores censos de ovino/caprino. Por otro lado, aquellas regiones que concentran la mayor parte del censo ovino en la actualidad, como es el caso de Extremadura y Castilla La-Mancha, así como del caprino, como es el caso de Murcia, no alcanzan una dotación presupuestaria superior a 1.000 €/UGM.

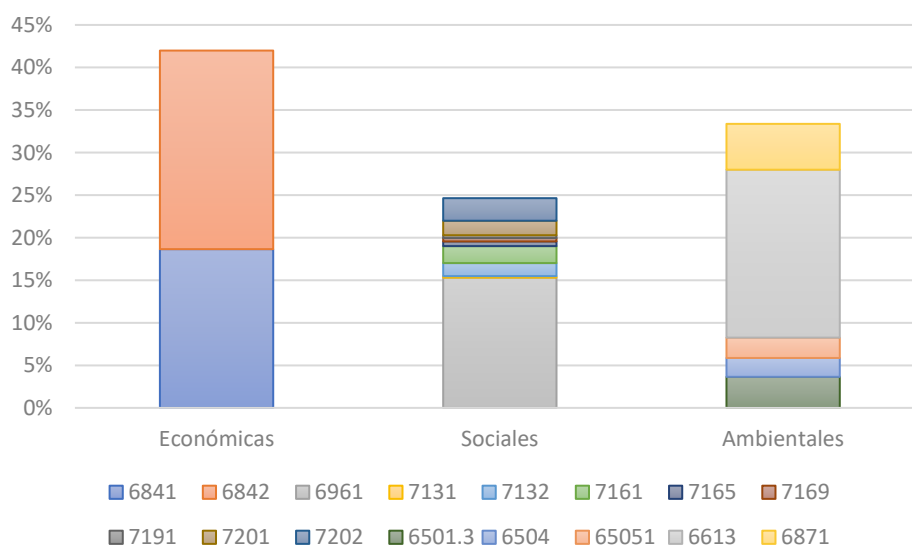
Gráfico 7. Presupuesto del PEPAC destinado a intervenciones de ganadería extensiva por Comunidad Autónoma



Fuente: Elaboración Propia a partir de MAPA: FEAGA (2024)

El tipo de intervenciones principalmente apoyadas por las CCAA_s son de carácter económico, las cuales representan un 42% sobre el total de presupuesto ajustado. A continuación, se apoyan las intervenciones de carácter ambiental (33,4%) y social (24,6%) (Gráfico 8).

Gráfico 8. Distribución de presupuesto entre intervenciones de ganadería extensiva para el conjunto de Comunidades Autónomas



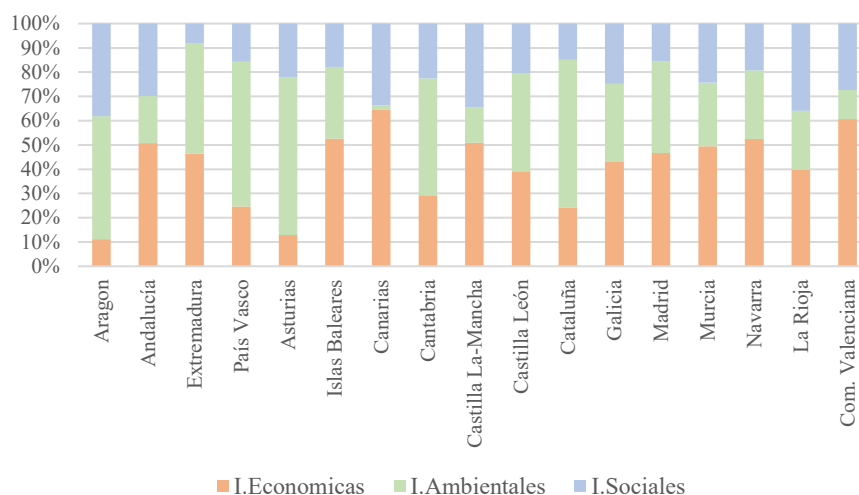
Considerando el conjunto de CCAA_s, en presupuesto en las intervenciones económicas se distribuye de manera similar entre las intervenciones, aunque concentrando un mayor presupuesto en la intervención 6842- Inversiones en transformación (23%), frente a la intervención 6841- Inversiones productivas en explotaciones agrarias (19%). Entre las intervenciones de carácter social, destaca claramente frente al resto la intervención 6961-

Establecimiento de jóvenes agricultores (15%). Entre las intervenciones de carácter ambiental destaca la intervención 6613- Ayudas a zonas con limitaciones naturales u otras limitaciones específicas (20%), acompañadas de las intervenciones 6871- Inversiones no productivas en servicios básicos en el medio natural y 6501.3- Compromisos de conservación de recursos genéticos SIGC.

De acuerdo con el Gráfico 9, las CCAA_s que siguen el comportamiento descrito para el conjunto de CCAA_s, en el que se priorizan las intervenciones de carácter económico (porcentaje superior al 50% del total del presupuesto) son: Extremadura, Canarias (la Intervención 6841.- Inversiones productivas en explotaciones agrarias supone un 56% de la dotación presupuestaria), Comunidad Valenciana, Islas Baleares y Andalucía. Por el contrario, destacan Aragón y Asturias por destinar menos el 15% a medidas de carácter económico.

También se identifican CCAA_s que priorizan la componente ambiental frente a los otros dos componentes de sostenibilidad, entre las que destacan Asturias y Cataluña donde la dotación presupuestaria a intervenciones de carácter ambiental supera el 60%. En estas CCAA_s la mayor parte de este presupuesto está destinado a la Intervención 6613 - Ayudas a zonas con limitaciones naturales u otras limitaciones específicas. Otras CCAA_s que priorizan las intervenciones de carácter ambiental (dotación entre el 50-60% del presupuesto) son el País Vasco, Aragón y Cantabria. En estas CCAA, las intervenciones de dimensión social también reciben un presupuesto por encima del 30%. La Rioja y Castilla La-Mancha también refuerzan su dimensión social, a la que realizan una dotación presupuestaria de alrededor del 35%. La Intervención 7202.- Servicios de asesoramiento- recibe una dotación presupuestaria del 6,5% en Aragón y del 8,5% en La Rioja, siendo las dos regiones en las que más prioridad recibe esta intervención. En el caso de Castilla La-Mancha, la mayor parte va destinada a la Intervención 6961.- Establecimiento de jóvenes agricultores-.

Gráfico 9. Asignación del presupuesto en función del tipo de intervenciones en las distintas CCAA_s



Fuente: Elaboración Propia a partir de MAPA: FEGA (2024)

3.4. Estudio de las relaciones entre censos e intervenciones de ganadería extensiva del PEPAC

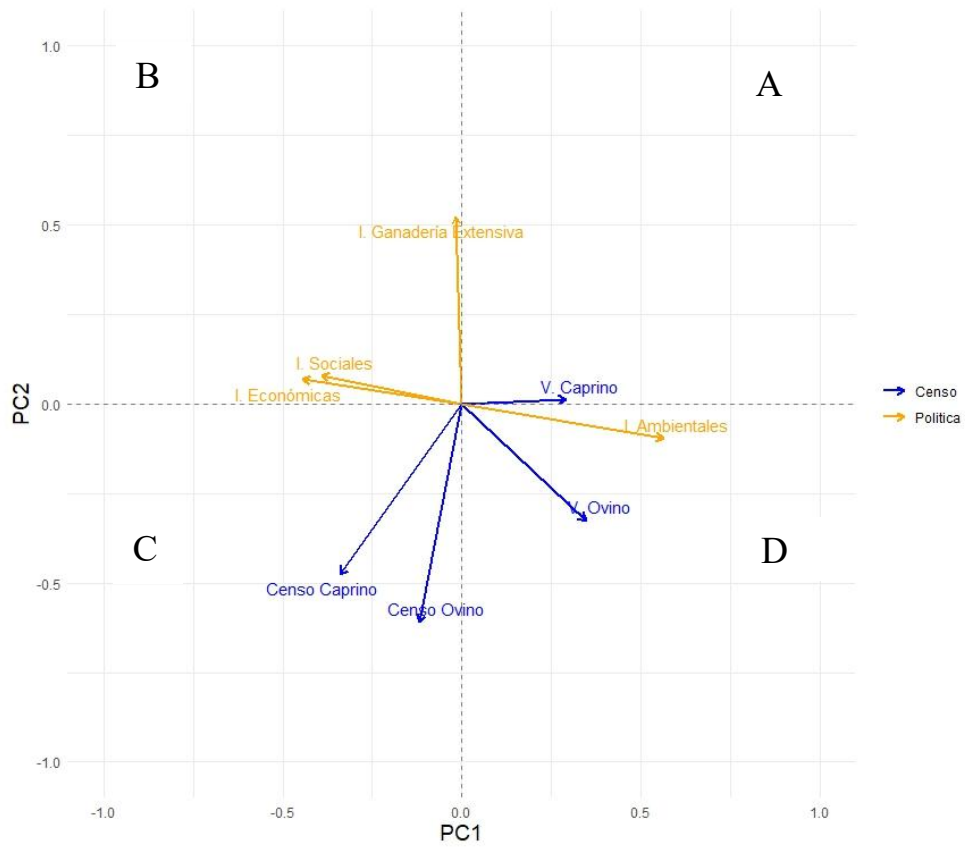
El ACP permite distinguir dos trayectorias diferentes entre las CCAA_s, considerando sus censos y evolución por un lado y su estrategia en la dotación de presupuestos en las intervenciones de ganadería extensiva del PEPAC por otro.

Se observa una correlación positiva entre los censos de ovino y caprino, indicando que hay un conjunto de CCAA_s con altos censos de ovino, en los que también se localizan altos censos de caprino (Gráfico 10, cuadrante C). Al mismo tiempo, las variables que recogen los censos de ovino y caprino se relacionan de manera negativa con la variable que recoge el porcentaje de presupuestos asignado a las intervenciones de ganadería extensiva sobre el total del Pilar II (I. Ganadería Extensiva). Esta relación negativa permite visibilizar que CCAA_s con mayores censos de ovino y caprino destinan un menor presupuesto a las intervenciones de ganadería extensiva sobre el total del presupuesto del Pilar II. Las CCAA que siguen este comportamiento son Andalucía y Castilla la Mancha (Gráfico 11, Cuadrante C).

Existe otro grupo de CCAA_s que priorizan las intervenciones medioambientales (Gráfico 10, Cuadrante D). La dotación presupuestaria a las intervenciones medioambientales se relaciona negativamente con las dotaciones a intervenciones económicas y sociales, las cuales muestran una alta correlación positiva (Cuadrante A). Estas CCAA_s son además en las que se observa una menor caída de los censos de caprino. Por tanto, estas relaciones permiten ver que hay un conjunto de CCAA que priorizan las medidas medioambientales sobre el resto, las cuales son Aragón, Cataluña, Asturias (Gráfico 10, Cuadrante D).

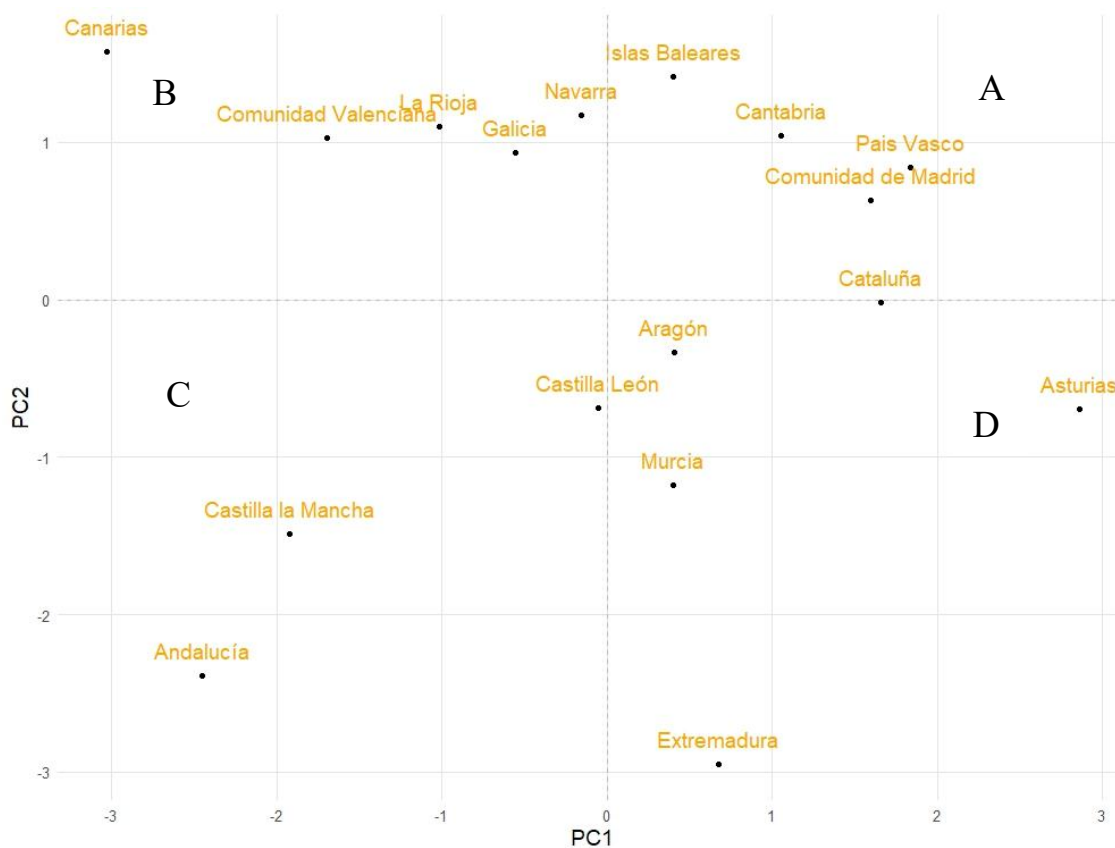
Para el resto de CCAA_s no se puede identificar una trayectoria de comportamiento con respecto a las variables analizadas. Además, las dos trayectorias identificadas hay que considerarlas con cautela dado que las componentes principales explican un 56,5% de la varianza de la muestra.

Gráfico 10. Relaciones entre censos ganaderos y los presupuestos PEPAC de ganadería extensiva



Fuente: Elaboración Propia a partir de (MAPA, 2024) y MAPA: FEPA (2024)

Gráfico 11. Distribución de las CCAAs en el ACP



Fuente: Elaboración Propia a partir de (MAPA, 2024) y MAPA: FEGA (2024)

4. CONCLUSIONES

La caída generalizada de los censos de ovino y de caprino en España pone en peligro a la ganadería extensiva y con ello los servicios ecosistémicos que esta proporciona. El PEPAC 2023-2027 es una de las principales vías de apoyo a la sostenibilidad del sector agrario en general y de la ganadería extensiva en particular. De ahí que este informe haya abordado el objetivo de analizar en qué medida el diseño del PEPAC contribuye a la sostenibilidad de este sistema, a través del estudio de la planificación presupuestaria de las intervenciones del Pilar II de las CCAA_s en España. El fin último es conocer las intervenciones del Pilar II en las que se focalizan los presupuestos y si existen estrategias comunes o diversas en la selección de intervenciones entre las CCAA_s ante el reto de apoyar la ganadería extensiva.

Para ello se han identificado un total de 16 intervenciones del Pilar II del PEPAC relacionadas con la ganadería extensiva, las cuales han sido agrupadas en función de los pilares de sostenibilidad: económica, social y ambiental. Considerando los censos de ovino y caprino y variación en los últimos 20 años se han analizado las estrategias presupuestarias seguidas por las CCAA_s en el PEPAC. Las CCAA_s principalmente apoyan la ganadería extensiva a través del apoyo de intervenciones de carácter económico como son las intervenciones en inversiones productivas en explotaciones agrarias (Intervención 6841) y en transformación (Intervención 6842). Las intervenciones a las que se destinan menos presupuestos son las intervenciones de carácter social, principalmente a las intervenciones en materia de cooperación.

Ante el mismo reto de reducción de censos de ovino y caprino, las CCAA_s en España muestran siguen diferentes estrategias presupuestarias en las intervenciones relacionadas con la ganadería extensiva, tanto en la cantidad de presupuesto dotada como en su orientación económica, social y ambiental. Ante el carácter exploratorio de este análisis, un estudio en profundidad de las diferentes estrategias regionales ayudará a encontrar la vía para fortalecer el apoyo a la ganadería extensiva desde el PEPAC.

REFERENCIAS

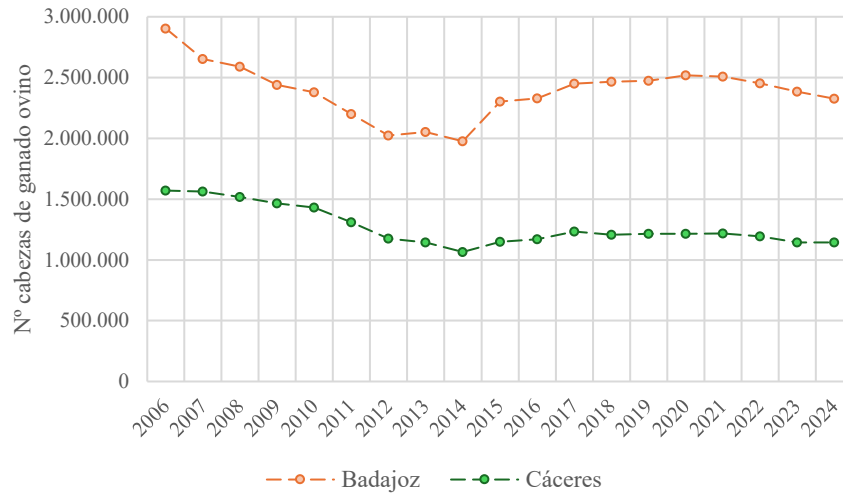
- Belanche, A., Martín-Collado, D., Rose, G., & Yáñez-Ruiz, D. R. (2021). A multi-stakeholder participatory study identifies the priorities for the sustainability of the small ruminants farming sector in Europe. *Animal*, *15*(2), 100131. <https://doi.org/10.1016/j.animal.2020.100131>
- Bernués, A., Rodríguez-Ortega, T., Ripoll-Bosch, R., & Alfnes, F. (2014). Socio-Cultural and Economic Valuation of Ecosystem Services Provided by Mediterranean Mountain Agroecosystems. *PLoS ONE*, *9*(7), e102479. <https://doi.org/10.1371/journal.pone.0102479>
- Mandolesi, S., Naspetti, S., Arsenos, G., Caramelle-Holtz, E., Latvala, T., Martín-Collado, D., Orsini, S., Ozturk, E., & Zanolli, R. (2020). Motivations and Barriers for Sheep and Goat Meat Consumption in Europe: A Means–End Chain Study. *Animals*, *10*(6), 1105. <https://doi.org/10.3390/ani10061105>

- MAPA. (2022). *Plan Estratégico de la Política Agrícola Común de España 2023-2027*. Recuperado de https://www.mapa.gob.es/es/pac/post-2020/pepac-sfc2021-v12_tcm30-623871.pdf[pdr-medorural.xunta.gal+2inea.org+2mapa.gob.es+2](https://www.mpr.gob.es/)
- MAPA. (2023). *Caracterización del Sector Ovino y Caprino de Leche en España*". <https://cpage.mpr.gob.es/>
- MAPA. (2024). *Encuestas Ganaderas* [Dataset]. <https://www.mapa.gob.es/es/estadistica/temas/estadisticas-agrarias/ganaderia/encuestas-ganaderas/>
- MAPA: FEAGA. (2024). *Consulta de Beneficiarios de Ayudas a la PAC* [Dataset]. <https://www.fega.gob.es/es/datos-abiertos/consulta-de-beneficiarios-pac/descarga-de-ficheros>
- Montossi, F., Font-i-Furnols, M., Del Campo, M., San Julián, R., Brito, G., & Sañudo, C. (2013). Sustainable sheep production and consumer preference trends: Compatibilities, contradictions, and unresolved dilemmas. *Meat Science*, 95(4), 772-789. <https://doi.org/10.1016/j.meatsci.2013.04.048>
- Pulina, G., Milán, M. J., Lavín, M. P., Theodoridis, A., Morin, E., Capote, J., Thomas, D. L., Francesconi, A. H. D., & Caja, G. (2018). Invited review: Current production trends, farm structures, and economics of the dairy sheep and goat sectors. *Journal of Dairy Science*, 101(8), 6715-6729. <https://doi.org/10.3168/jds.2017-14015>
- Rubio, J. L., & Roig, R. (2017). *Impactos, vulnerabilidad y adaptación al cambio climático en los sistemas ganaderos extensivos en España*. Ministerio de Agricultura y Pesca, Alimentación y Medio Ambiente.
- Ruiz Mirazo, J., Herrera, P. M., Barba, R., & Busqué, J. (2017). *Definición y caracterización de la extensividad en las explotaciones ganaderas en España*. Ministerio de Agricultura y Pesca, Alimentación y Medio Ambiente.
- Urivelarrea, P. (2020). *Caracterización de la ganadería extensiva y necesidades para su fomento*. WWF España.
- Urivelarrea, P., & Linares, L. (2020). *Propuesta de caracterización de la ganadería extensiva: Aproximación a la diferenciación del grado de extensividad*. WWF España.
- Zabala, S., Linares, A., Navarro, A., Urivelarrea, P., & Astrain, C. (2021). *Estrategia estatal de ganadería extensiva*.

ANEXOS

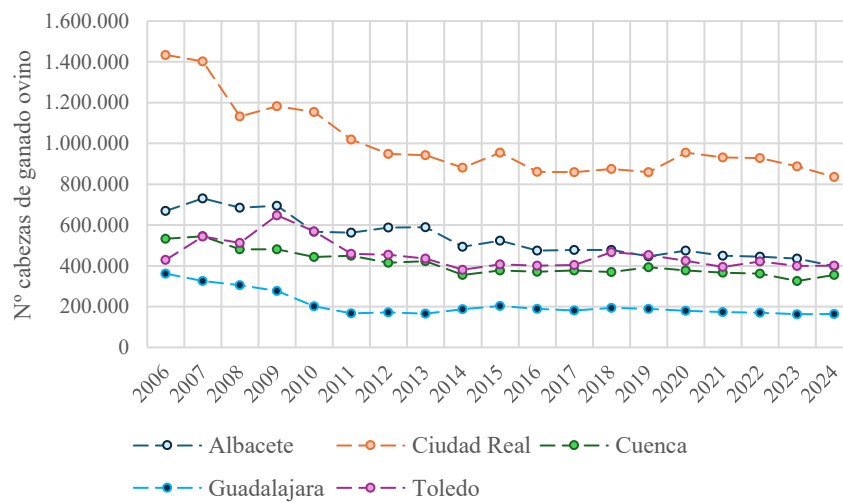
ANEXO A: Evolución de censo ovino a nivel provincial

Gráfico A 1. Número de cabezas de ganado ovino a nivel provincial en Extremadura



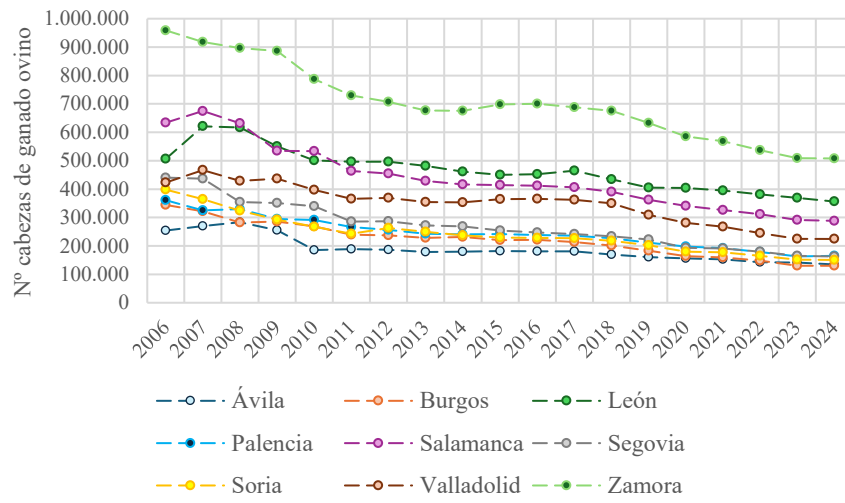
Fuente: Elaboración Propia a partir de MAPA (2024)

Gráfico A 2. Número de cabezas de ganado ovino a nivel provincial en Castilla La-Mancha



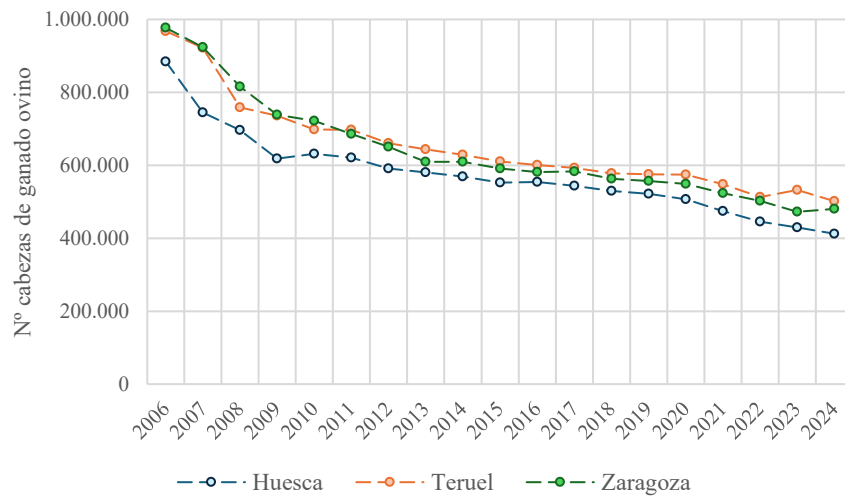
Fuente: Elaboración Propia a partir de MAPA (2024)

Gráfico A 3. Número de cabezas de ganado ovino a nivel provincial en Castilla y León



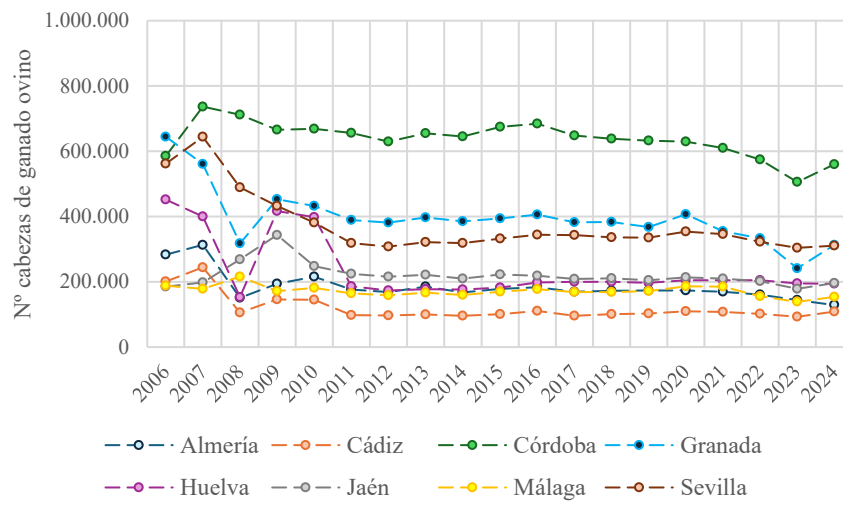
Fuente: Elaboración Propia a partir de MAPA (2024)

Gráfico A 4. Número de cabezas de ganado ovino a nivel provincial en Aragón



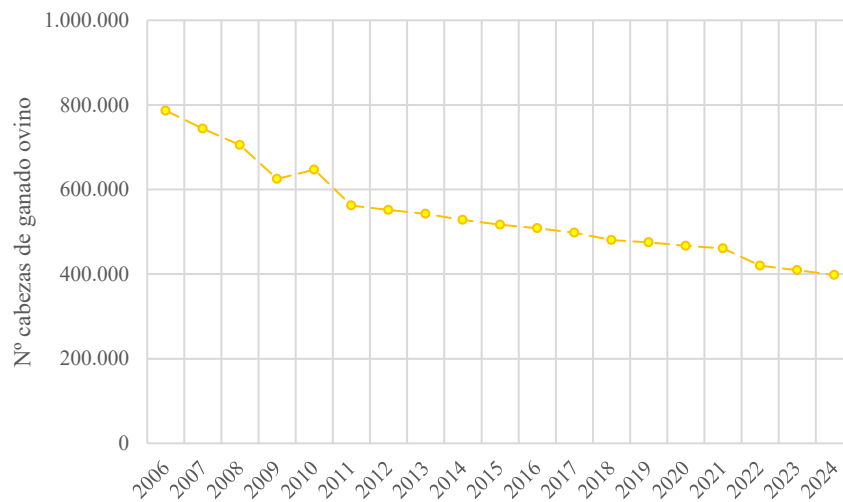
Fuente: Elaboración Propia a partir de MAPA (2024)

Gráfico A 5. Número de cabezas de ganado ovino a nivel provincial en Andalucía



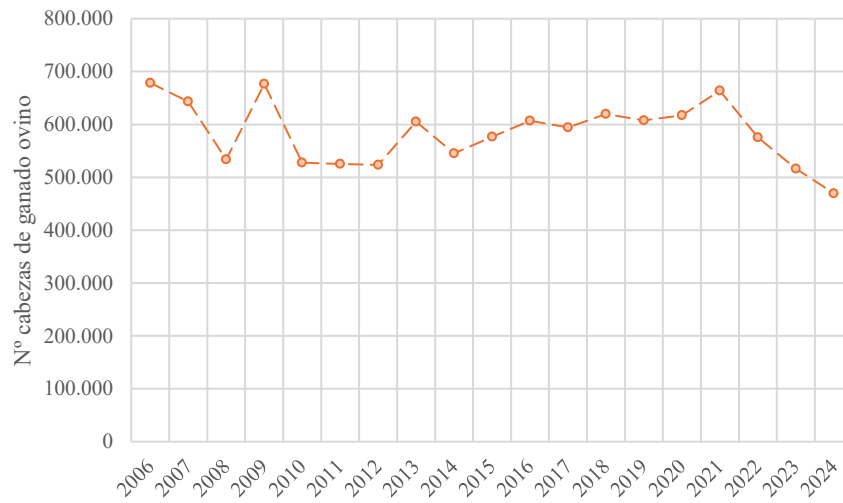
Fuente: Elaboración Propia a partir de (MAPA, 2024)

Gráfico A 6. Número de cabezas de ganado ovino a nivel provincial en Navarra



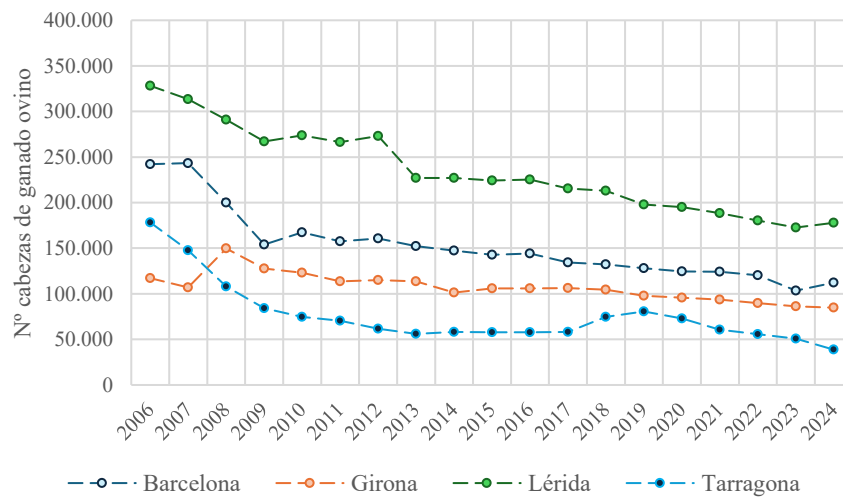
Fuente: Elaboración Propia a partir de (MAPA, 2024)

Gráfico A 7. Número de cabezas de ganado ovino a nivel provincial en Murcia



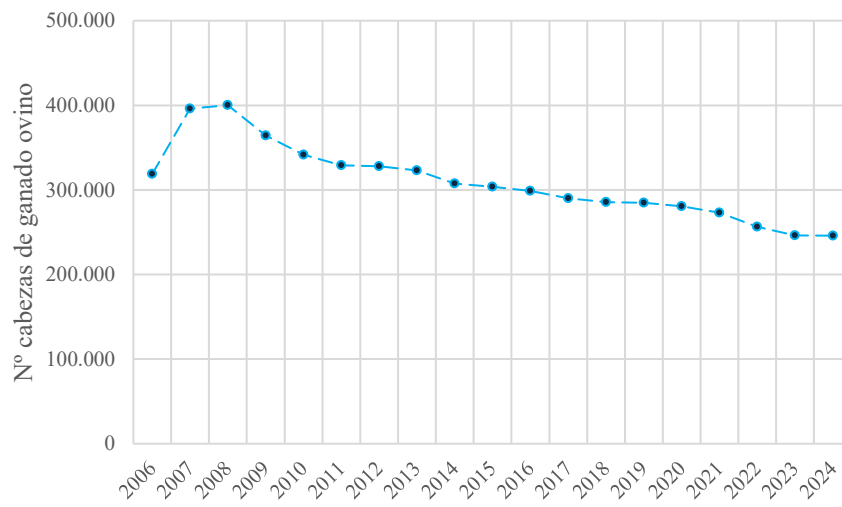
Fuente: Elaboración Propia a partir de MAPA (2024)

Gráfico A 8. Número de cabezas de ganado ovino a nivel provincial en Cataluña



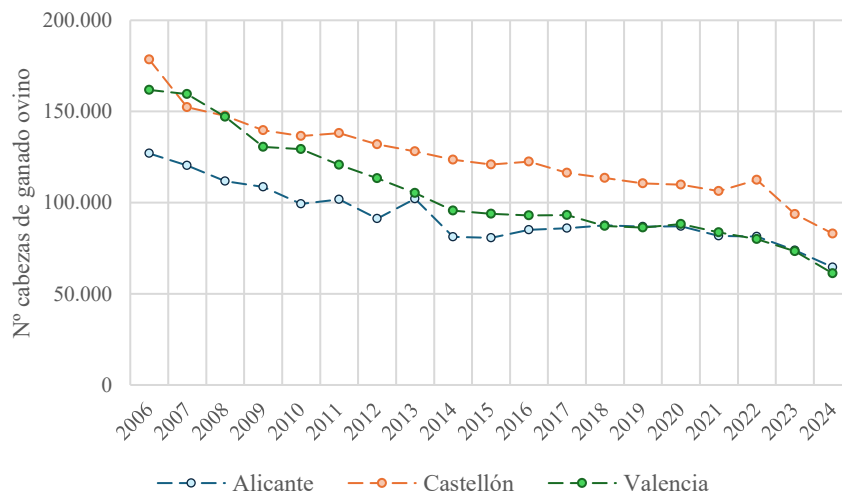
Fuente: Elaboración Propia a partir de MAPA (2024)

Gráfico A 9. *Número de cabezas de ganado ovino a nivel provincial en Baleares*



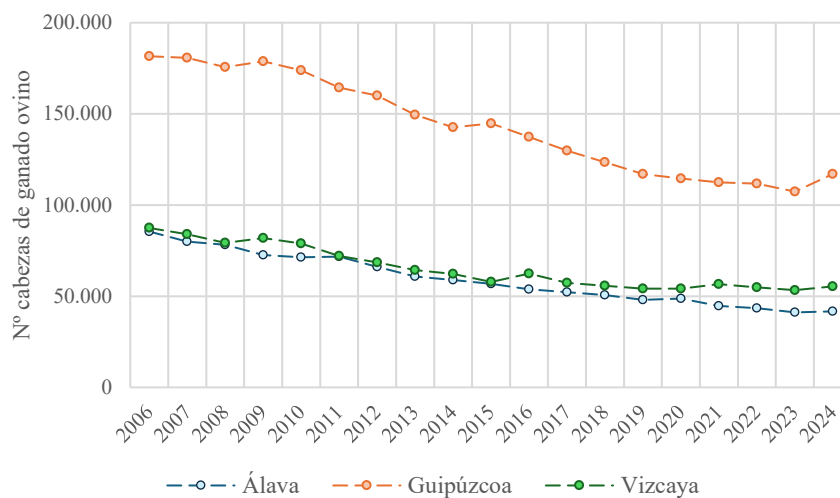
Fuente: Elaboración Propia a partir de MAPA (2024)

Gráfico A 10. *Número de cabezas de ganado ovino a nivel provincial en la Comunidad Valenciana*



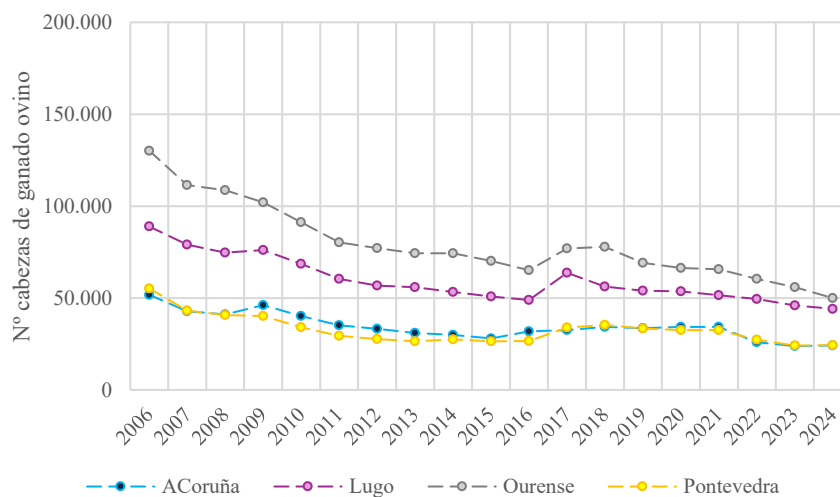
Fuente: Elaboración Propia a partir de MAPA (2024)

Gráfico A 11. *Número de cabezas de ganado ovino a nivel provincial en el País Vasco*



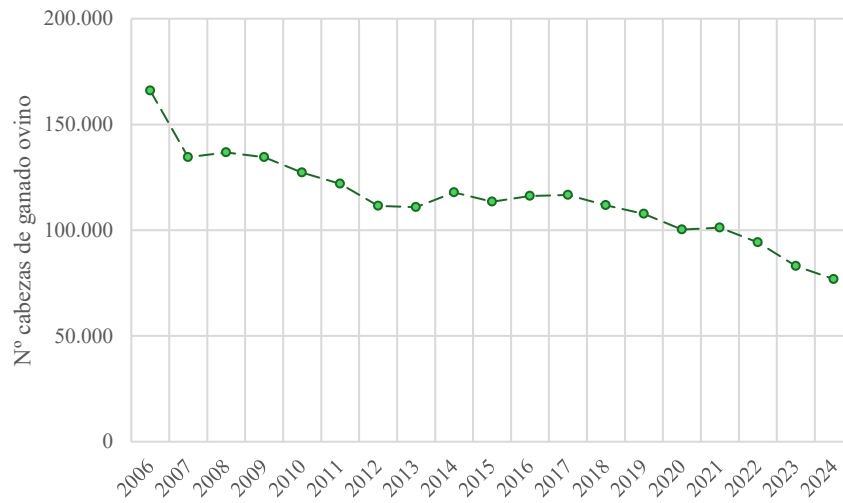
Fuente: *Elaboración Propia a partir de MAPA (2024)*

Gráfico A 12. *Número de cabezas de ganado ovino a nivel provincial en Galicia*



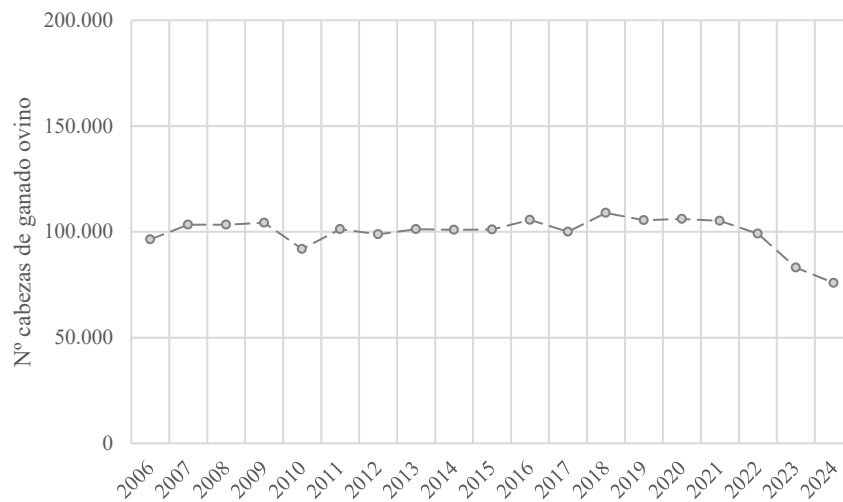
Fuente: *Elaboración Propia a partir de MAPA (2024)*

Gráfico A 13. *Número de cabezas de ganado ovino a nivel provincial en La Rioja*



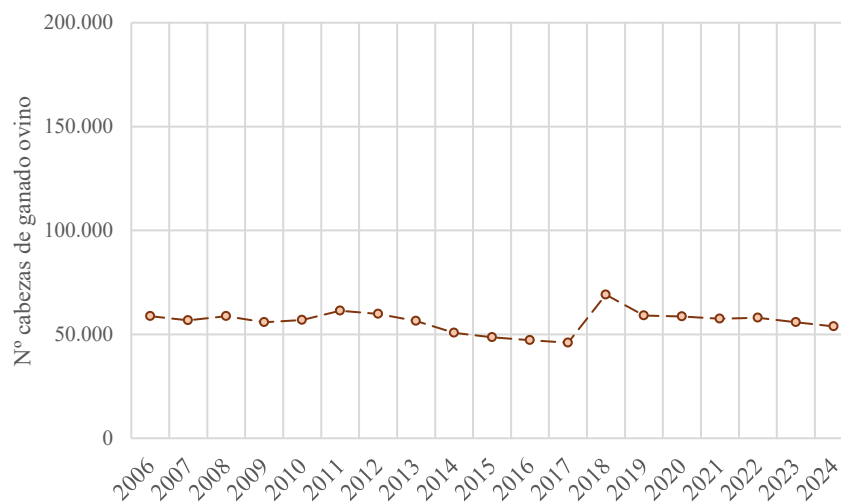
Fuente: Elaboración Propia a partir de MAPA (2024)

Gráfico A 14. *Número de cabezas de ganado ovino a nivel provincial en Madrid*



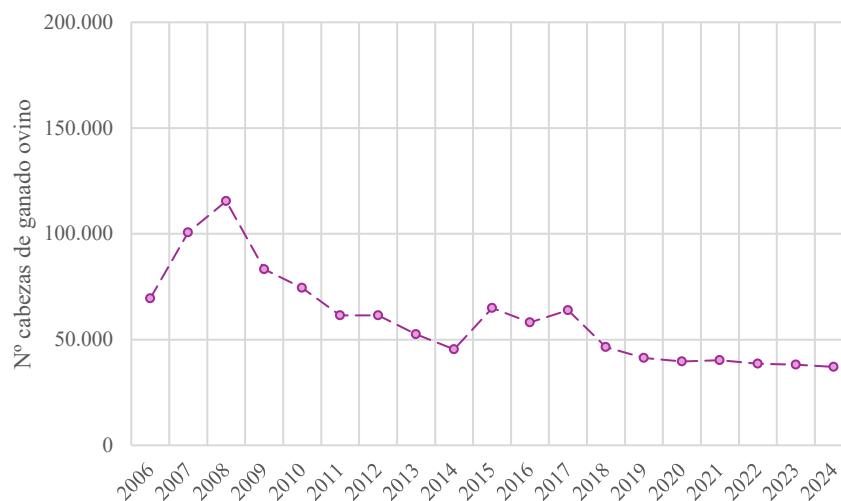
Fuente: Elaboración Propia a partir de MAPA (2024)

Gráfico A 15. Número de cabezas de ganado ovino a nivel provincial en Asturias



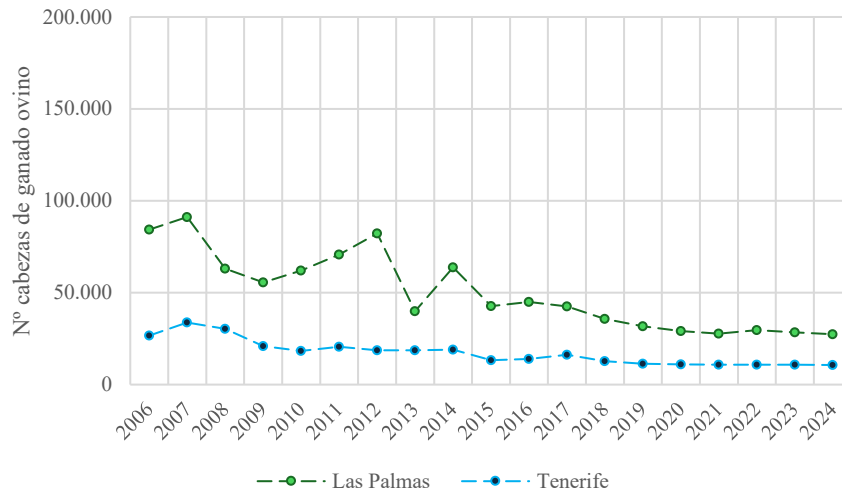
Fuente: Elaboración Propia a partir de MAPA (2024)

Gráfico A 16. Número de cabezas de ganado ovino a nivel provincial en Cantabria



Fuente: Elaboración Propia a partir de MAPA (2024)

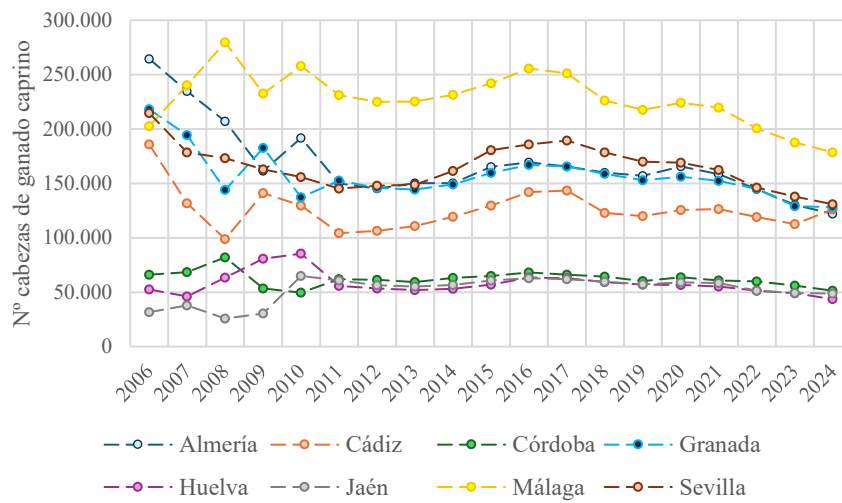
Gráfico A 17. Número de cabezas de ganado ovino a nivel provincial en Canarias



Fuente: Elaboración Propia a partir de MAPA (2024)

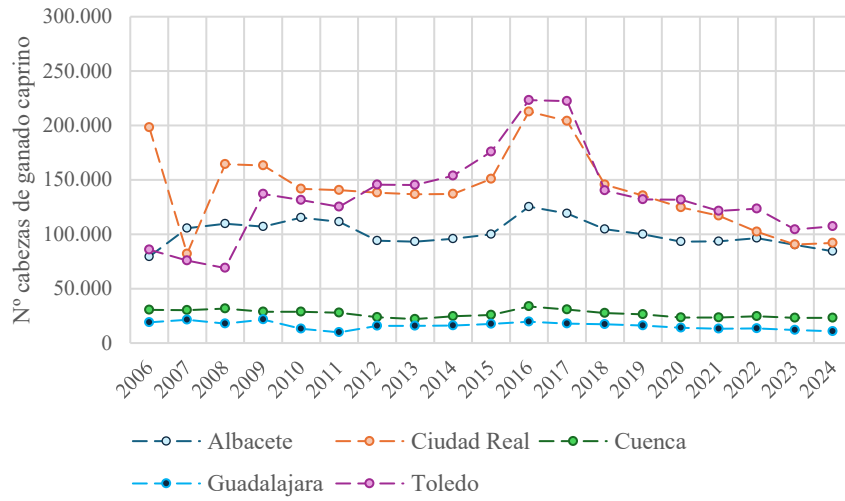
ANEXO B: Evolución de censo caprino a nivel provincial

Gráfico B 1. Número de cabezas de ganado caprino a nivel provincial en Andalucía



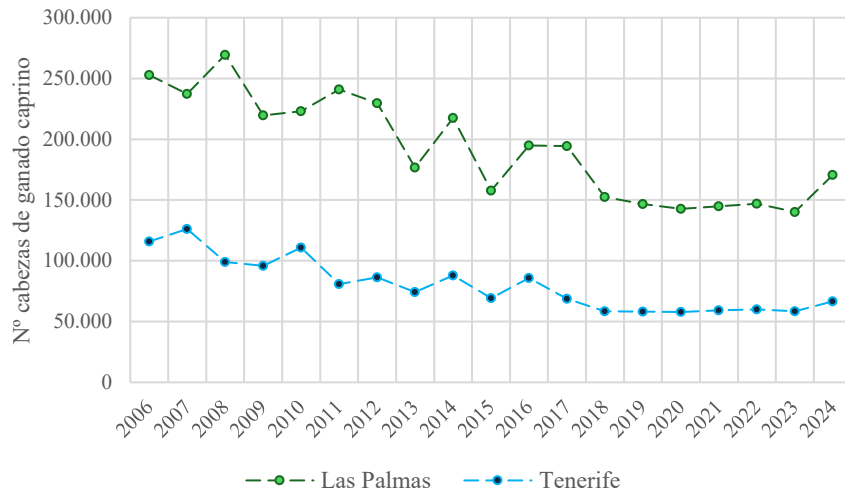
Fuente: Elaboración Propia a partir de MAPA (2024)

Gráfico B 2. Número de cabezas de ganado caprino a nivel provincial en Castilla La-Mancha



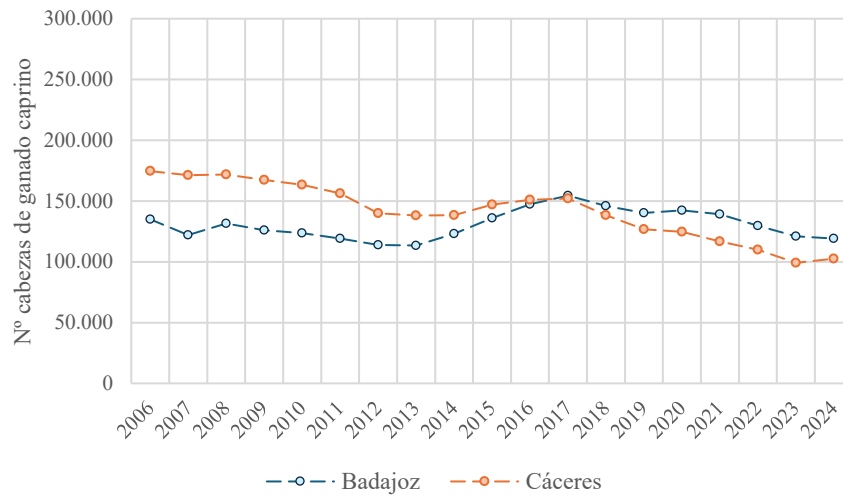
Fuente: Elaboración Propia a partir de MAPA (2024)

Gráfico B 3. Número de cabezas de ganado caprino a nivel provincial en Canarias



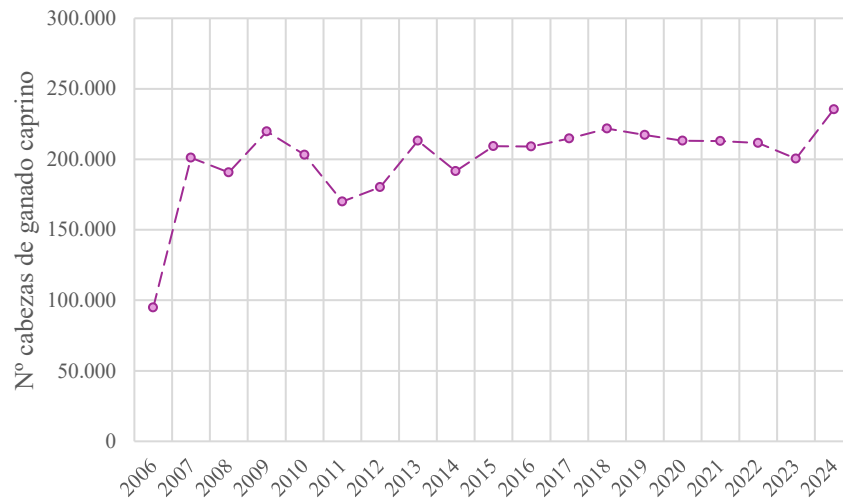
Fuente: Elaboración Propia a partir de MAPA (2024)

Gráfico B 4. *Número de cabezas de ganado caprino a nivel provincial en Extremadura*



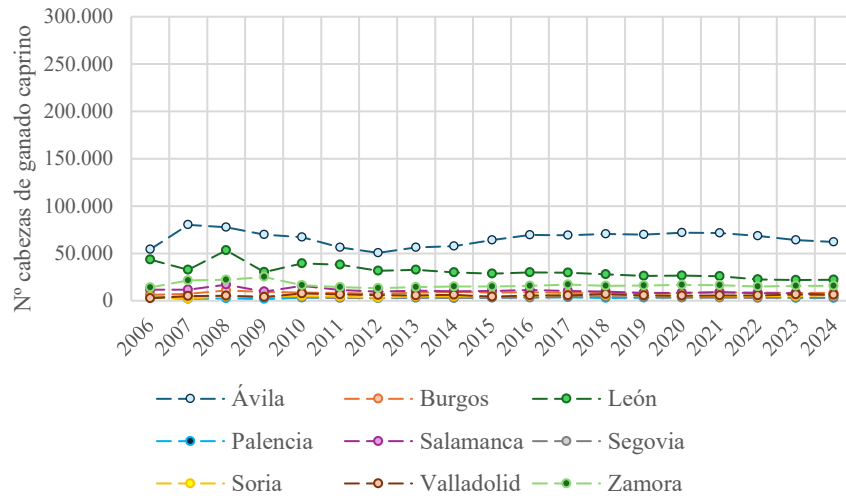
Fuente: Elaboración Propia a partir de MAPA (2024)

Gráfico B 5. *Número de cabezas de ganado caprino a nivel provincial en Murcia*



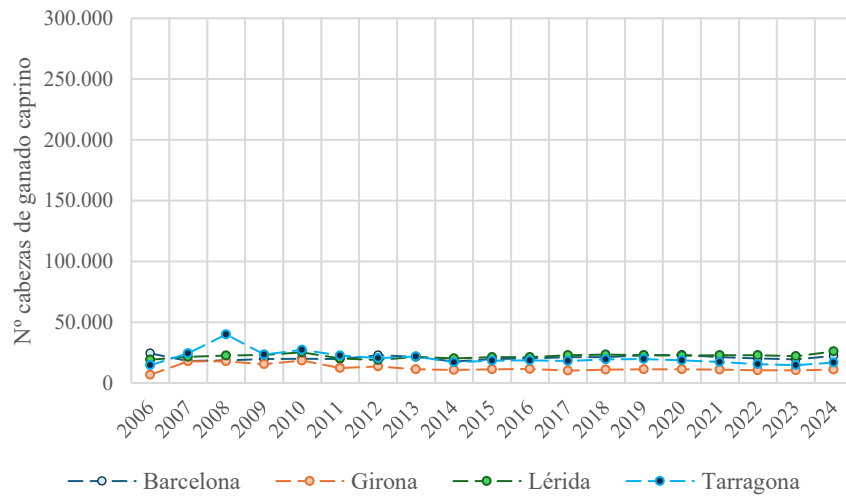
Fuente: Elaboración Propia a partir de MAPA (2024)

Gráfico B 6. Número de cabezas de ganado caprino a nivel provincial en Castilla y León



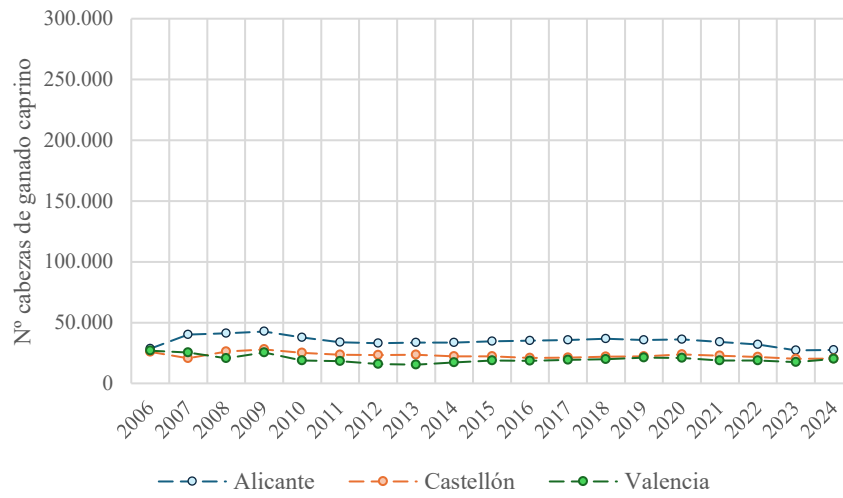
Fuente: Elaboración Propia a partir de MAPA (2024)

Gráfico B 7. Número de cabezas de ganado caprino a nivel provincial en Cataluña



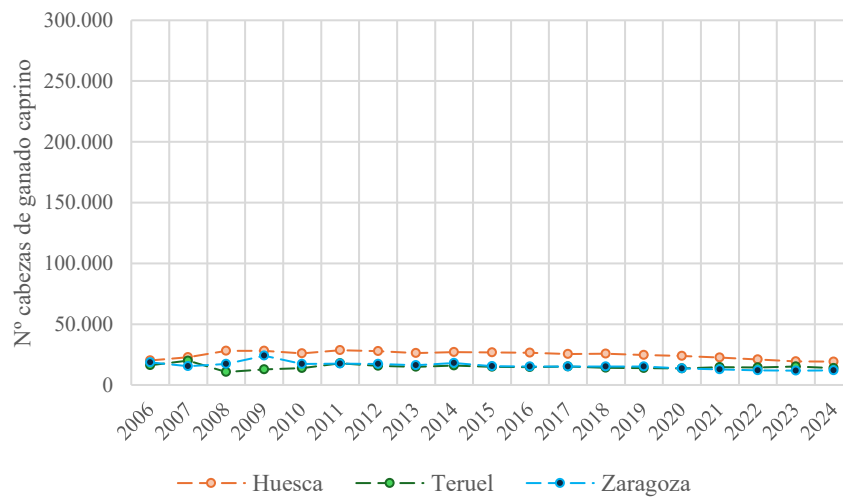
Fuente: Elaboración Propia a partir de MAPA (2024)

Gráfico B 8. *Número de cabezas de ganado caprino a nivel provincial en la Comunidad Valenciana*



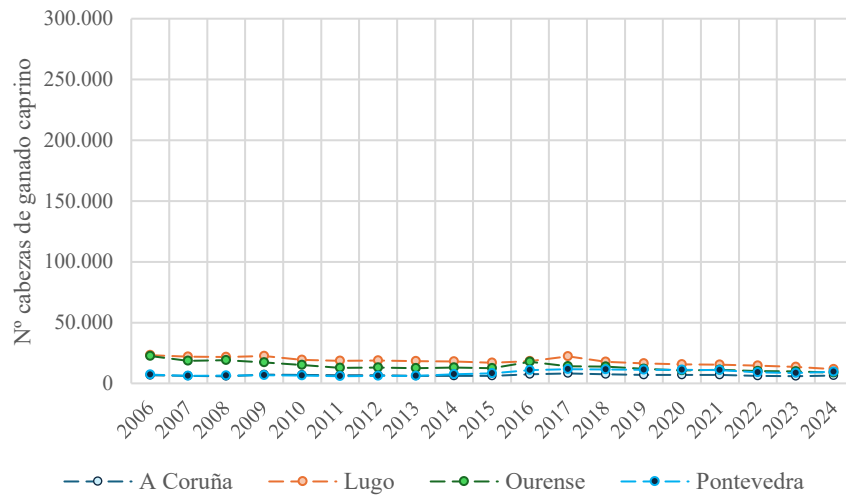
Fuente: *Elaboración Propia a partir de MAPA (2024)*

Gráfico B 9. *Número de cabezas de ganado caprino a nivel provincial en Aragón*



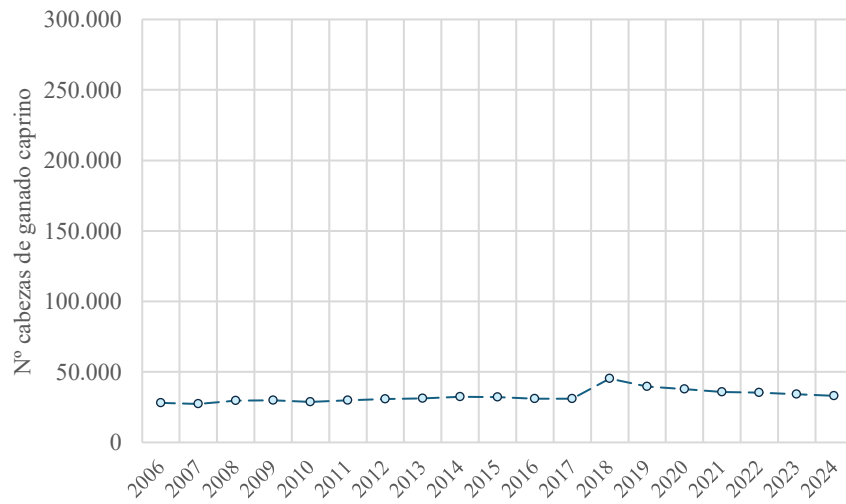
Fuente: *Elaboración Propia a partir de MAPA (2024)*

Gráfico B 10. Número de cabezas de ganado caprino a nivel provincial en Galicia



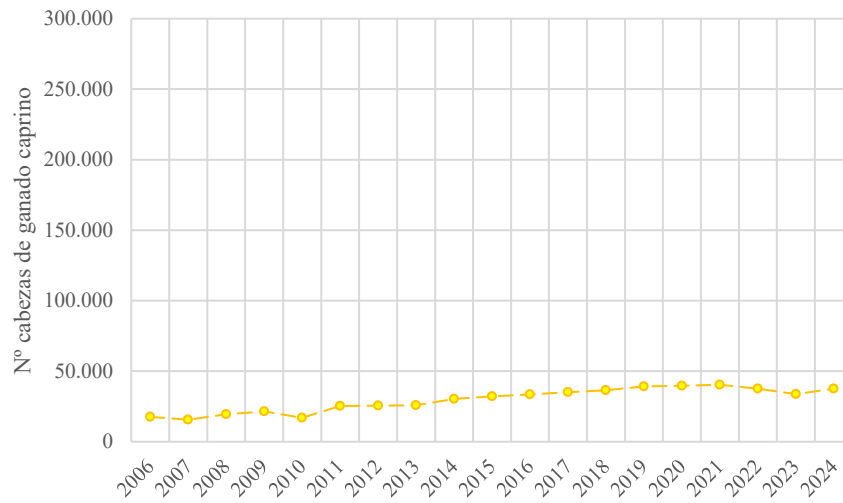
Fuente: Elaboración Propia a partir de (MAPA, 2024)

Gráfico B 11. Número de cabezas de ganado caprino a nivel provincial en Asturias



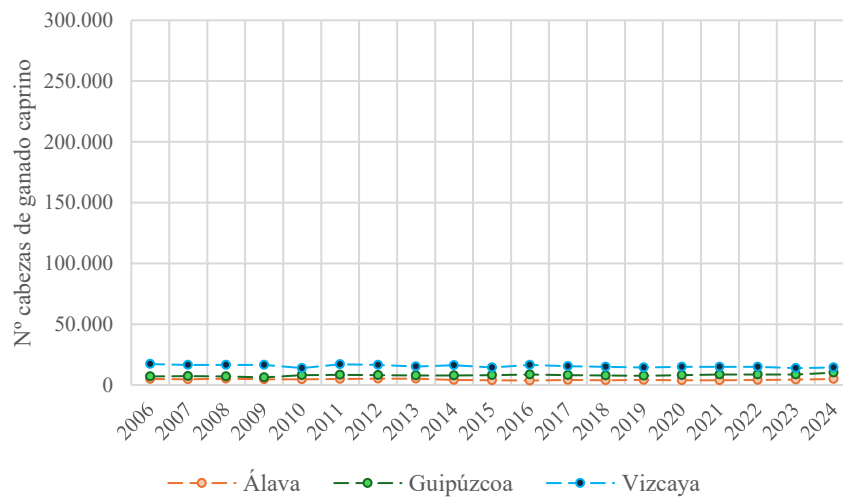
Fuente: Elaboración Propia a partir de (MAPA, 2024)

Gráfico B 12. Número de cabezas de ganado caprino a nivel provincial en Madrid



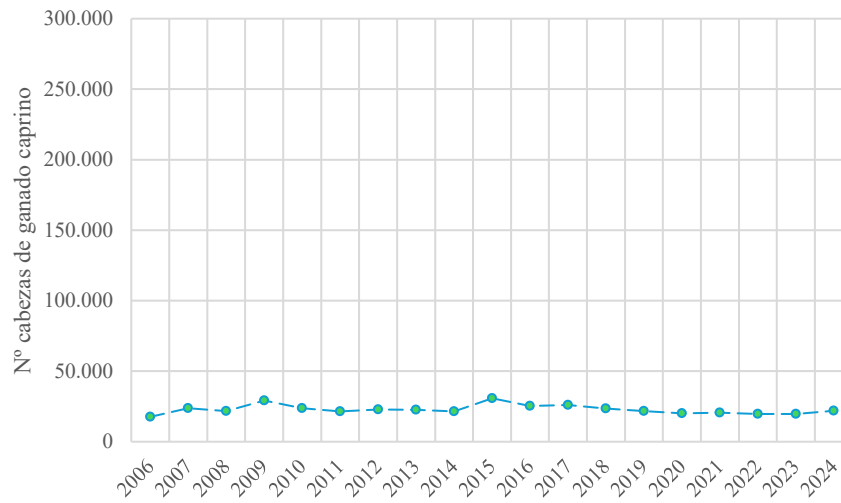
Fuente: Elaboración Propia a partir de MAPA (2024)

Gráfico B 13. Número de cabezas de ganado caprino a nivel provincial en el País Vasco



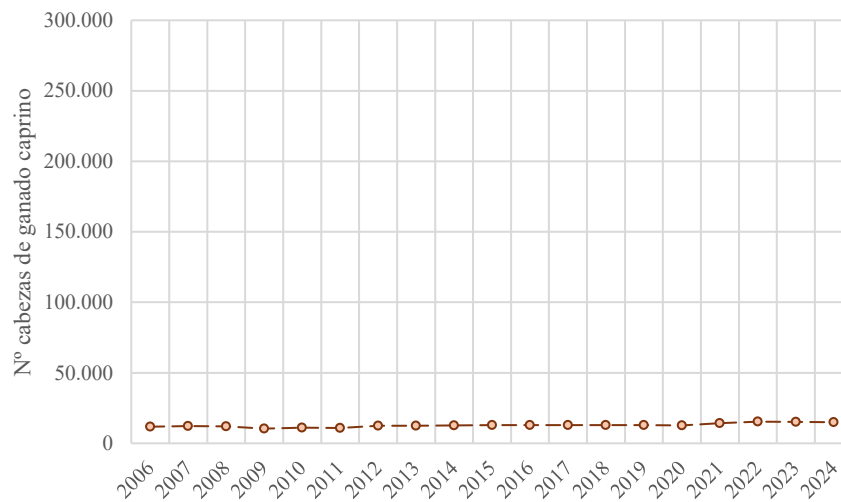
Fuente: Elaboración Propia a partir de (MAPA, 2024)

Gráfico B 14. Número de cabezas de ganado caprino a nivel provincial en Cantabria



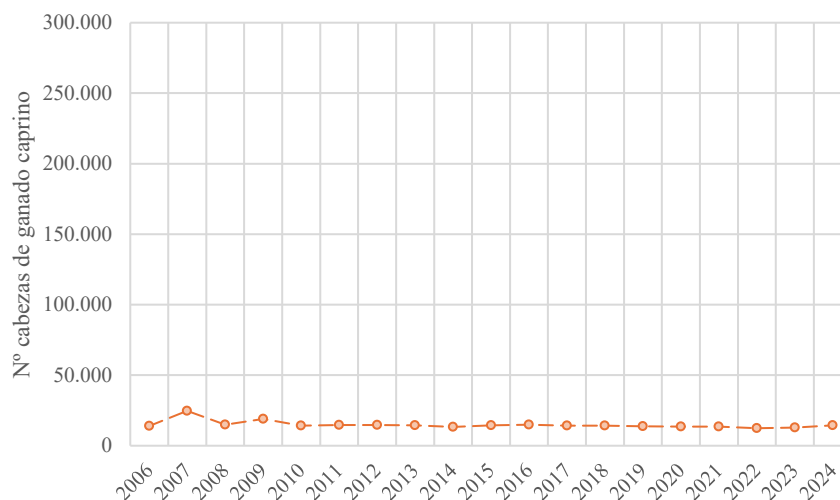
Fuente: Elaboración Propia a partir de MAPA (2024)

Gráfico B 15. Número de cabezas de ganado caprino a nivel provincial en Navarra



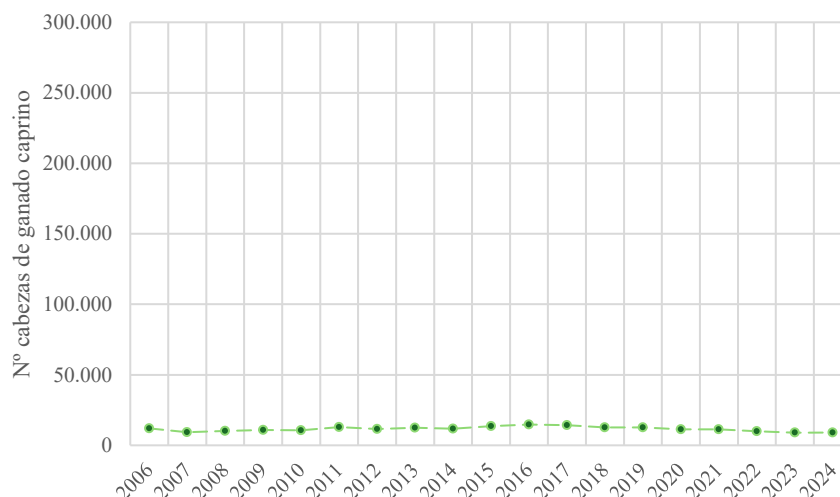
Fuente: Elaboración Propia a partir de MAPA (2024)

Gráfico B 16. Número de cabezas de ganado caprino a nivel provincial en Baleares



Fuente: Elaboración Propia a partir de (MAPA, 2024)

Gráfico B 17. Número de cabezas de ganado caprino a nivel provincial en La Rioja



Fuente: Elaboración Propia a partir de (MAPA, 2024)

ANEXO C: Variación de censos en el período 2006/2024 a nivel provincial

Tabla C 1. Variación del censo ovino en las diferentes provincias y Comunidades Autónomas en el período 2006-2024

CCAA/PROVINCIA	2006	2024	VARIACIÓN %
Andalucía	3101954,76	1962843	-36,72%
Almería	283653	128728	-54,62%
Cádiz	200637	108355	-45,99%
Córdoba	585731	559931	-4,40%
Granada	644474	312473	-51,52%
Huelva	451715	193804	-57,10%

Jaén	185457	195458	5,39%
Málaga	188232,758	153422	-18,49%
Sevilla	562055	310672	-44,73%
Aragón	2829000	1394301	-50,71%
Huesca	884143	412388	-53,36%
Teruel	967825	501822	-48,15%
Zaragoza	977032	480091	-50,86%
Asturias	58823	53830	-8,49%
Principado de Asturias	58823	53830	-8,49%
Baleares	318796	245921	-22,86%
Islas Baleares	318796	245921	-22,86%
Canarias	110944	38037	-65,72%
Las Palmas	84254	27393	-67,49%
Tenerife	26690	10644	-60,12%
Cantabria	69506,8996	37068	-46,67%
Santander	69506,8996	37068	-46,67%
Castilla La-Mancha	3426618	2154451	-37,13%
Albacete	669079	398812	-40,39%
Ciudad Real	1433867	836007	-41,70%
Cuenca	533481	355116	-33,43%
Guadalajara	361740	163696	-54,75%
Toledo	428451	400820	-6,45%
Castilla y León	4321562	2120820	-50,92%
Ávila	254616	134784	-47,06%
Burgos	344337	130082	-62,22%
León	506841	356233	-29,72%
Palencia	360826	165109	-54,24%
Salamanca	634505	288386	-54,55%
Segovia	440487	162807	-63,04%
Soria	398139	150753	-62,14%
Valladolid	422941	224621	-46,89%
Zamora	958870	508045	-47,02%
Cataluña	865877	413898	-52,20%
Barcelona	242177	112337	-53,61%
Girona	117244	84776	-27,69%
Lérida	328195	178072	-45,74%
Tarragona	178261	38713	-78,28%
Comunidad Valenciana	467208	208676	-55,34%
Alicante	126968	64559	-49,15%
Castellón	178430	82969	-53,50%
Valencia	161810	61148	-62,21%
Extremadura	4473774,11	3469468	-22,45%
Badajoz	2903335,5	2326973	-19,85%
Cáceres	1570438,61	1142495	-27,25%
Galicia	325920	142533	-56,27%

A Coruña	51729	24171	-53,27%
Lugo	88898	44108	-50,38%
Ourense	130135	49967	-61,60%
Pontevedra	55158	24287	-55,97%
La Rioja	165991	76868	-53,69%
La Rioja	165991	76868	-53,69%
Comunidad de Madrid	96423	75806	-21,38%
Madrid	96423	75806	-21,38%
Región de Murcia	678447	469770	-30,76%
Murcia	678447	469770	-30,76%
Navarra	786298	397799	-49,41%
Navarra	786298	397799	-49,41%
País Vasco	354484	213941	-39,65%
Álava	85466	41684	-51,23%
Guipúzcoa	181594	116947	-35,60%
Vizcaya	87424	55310	-36,73%

Fuente: Elaboración Propia a partir de MAPA (2024)

Tabla C 2. Variación del censo caprino en las diferentes provincias y Comunidades Autónomas en el periodo 2006-2024

CCAA/PROVINCIA	2006	2024	VARIACIÓN %
Andalucía	1235754,71	829496	-32,88%
Almería	264460	122035	-53,86%
Cádiz	185736,707	126150	-32,08%
Córdoba	66032	51264	-22,36%
Granada	218218	128170	-41,27%
Huelva	52540	43608	-17,00%
Jaén	31588	48854	54,66%
Málaga	202637	178614	-11,86%
Sevilla	214543	130801	-39,03%
Aragón	55075	45084	-18,14%
Huesca	20145	19225	-4,57%
Teruel	16340	13922	-14,80%
Zaragoza	18590	11937	-35,79%
Asturias	28062	33026	17,69%
Principado de Asturias	28062	33026	17,69%
Baleares	14003	14497	3,53%
Islas Baleares	14003	14497	3,53%
Canarias	368625	237248	-35,64%
Las Palmas	252874	170627	-32,52%
Tenerife	115751	66621	-42,44%
Cantabria	17623,1576	21982	24,73%
Santander	17623,1576	21982	24,73%
Castilla La-Mancha	413244	317835	-23,09%
Albacete	79470	84432	6,24%

Ciudad Real	198398	92066	-53,60%
Cuenca	30389	23185	-23,71%
Guadalajara	19174	10870	-43,31%
Toledo	85813	107282	25,02%
Castilla y León	143544	132676	-7,57%
Ávila	54181	61957	14,35%
Burgos	6296	8385	33,18%
León	43456	22280	-48,73%
Palencia	4038	2756	-31,75%
Salamanca	11550	6162	-46,65%
Segovia	4164	3165	-23,99%
Soria	3467	5807	67,49%
Valladolid	2503	6331	152,94%
Zamora	13889	15833	14,00%
Cataluña	64812	76064	17,36%
Barcelona	24354	22428	-7,91%
Girona	6803	10975	61,33%
Lérida	19111	25917	35,61%
Tarragona	14544	16744	15,13%
Comunidad Valenciana	81210	68033	-16,23%
Alicante	28526	27519	-3,53%
Castellón	25791	20401	-20,90%
Valencia	26893	20113	-25,21%
Extremadura	309620,4	221558	-28,44%
Badajoz	135012,8	119101	-11,79%
Cáceres	174607,6	102457	-41,32%
Galicia	59764	36738	-38,53%
A Coruña	6747	6544	-3,01%
Lugo	23193	11707	-49,52%
Ourense	22498	8798	-60,89%
Pontevedra	7326	9689	32,25%
La Rioja	12012	8994	-25,12%
La Rioja	12012	8994	-25,12%
Comunidad de Madrid	17595	37574	113,55%
Madrid	17595	37574	113,55%
Región de Murcia	94908	235511	148,15%
Murcia	94908	235511	148,15%
Navarra	11890	14979	25,98%
Navarra	11890	14979	25,98%
País Vasco	28987	29657	2,31%
Álava	4885	4993	2,21%
Guipúzcoa	6932	10140	46,28%
Vizcaya	17170	14524	-15,41%

Fuente: Elaboración Propia a partir de MAPA (2024)

ANEXO D: Porcentaje de cada intervención sobre el total de intervenciones de apoyo y su peso sobre el total de Desarrollo Rural (Pilar II)

Tabla D 1. Dotación presupuestaria para los distintos tipos de intervenciones en las distintas CCAA_s

	Aragón		Andalucía		Extremadura		País Vasco		P. de Asturias	
	Ppto (m€)	%	Ppto (m€)	%	Ppto (m€)	%	Ppto (m€)	%	Ppto (m€)	%
COMPROMISOS MEDIOAMBIENTALES, CLIMÁTICOS Y DEMÁS COMPROMISOS DE GESTIÓN (artículo 65)										
6501.3.- Compromisos de fomento y gestión sostenible de pastos	0	0,00%	33.000	4,73%	0	0,00%	3.056	4,69%	0	0,00%
Intervención 6504.- Compromisos para bienestar y sanidad animal	33.929	15,24%	0	0,00%	0	0,00%	0	0,00%	0	0,00%
Intervención 65051.- Compromisos de conservación de recursos genéticos SIGC	4.312	1,94%	7.619	1,09%	4.324	1,77%	9.030	13,86%	0	0,00%
Intervención 6613 - Ayudas a zonas con limitaciones naturales u otras limitaciones específicas	52.500	23,58%	70.000	10,03%	62.751	25,64%	11.200	17,19%	70.000	61,10%
Intervención 6841.- Inversiones productivas en explotaciones agrarias	25.000	11,23%	56.200	8,06%	59.495	24,31%	0	0,00%	700	0,61%
Intervención 6842.-Inversiones en transformación	0	0,00%	297.548	42,65%	54.056	22,09%	16.081	24,68%	14.145	12,35%
Intervención 6871.- Inversiones no productivas en servicios básicos en el medio natural	21.978	9,87%	24.834	3,56%	43.958	17,96%	15.514	23,81%	4.375	3,82%
Intervención 6961.- Establecimiento de jóvenes agricultores	57	25,83%	130.000	18,63%	0	0,00%	3.604	5,53%	20.625	18,00%
Intervención 7131.- Cooperación para promover la participación en los regímenes de calidad de los productos agrícolas y alimenticios	0	0,00%	0	0,00%	2.174	0,89%	321	0,49%	0	0,00%
Intervención 7132.- Cooperación para la promoción de los productos de agrícolas y alimenticios en regímenes de calidad	0	0,00%	14.950	2,14%	2.700	1,10%	1.287	1,98%	0	0,00%
Intervención 7161.- Cooperación de grupos operativos de la Asociación Europea para la Innovación en materia de productividad y sostenibilidad agrícola (AEI-Agri)	0	0,00%	18.000	2,58%	4.940	2,02%	1.500	2,30%	1.062	0,93%
Intervención 7165.- Cooperación para el medio ambiente	7.500	3,37%	0	0,00%	1.000	0,41%	0	0,00%	0	0,00%
Intervención 7169.- Cooperación para la sucesión de explotaciones	0	0,00%	0	0,00%	0	0,00%	0	0,00%	1.665	1,45%
Intervención 7191.- Proyecto de cooperación para promover las organizaciones o grupos de productores	0	0,00%	0	0,00%	0	0,00%	2.600	3,99%	0	0,00%
Intervención 7201.- Transferencia de conocimientos y actividades de formación e información	5.257,5	2,36%	16.781	2,41%	1.798	0,73%	958	1,47%	1.000	0,87%
Intervención 7202.- Servicios de asesoramiento	14.651	6,58%	28.680	4,11%	7.499	3,06%	0	0,00%	1.000	0,87%
Medidas relacionadas ganadería extensiva (Total)	222.628	100%	697.614	100%	244.700	100%	65.154	100%	114.572	100%
Presupuesto Desarrollo rural (Total)	552.971		1.568.963		751.501		102.361		302.674	
% sobre total	40%		44%		33%		64%		38%	40%

COMPROMISOS MEDIOAMBIENTALES, CLIMÁTICOS Y DEMÁS COMPROMISOS DE GESTIÓN (artículo 65)	Baleares		Canarias		Canarias		Castilla-Mancha		Castilla y León	
	Ppto (m€)	%	Ppto (m€)	%	Ppto (m€)	%	Ppto (m€)	%	Ppto (m€)	%
6501.3.- Compromisos de fomento y gestión sostenible de pastos	0	0,00%	664	1%	5.384	6,03%	0	0,00%	32.750	6%
Intervención 6504.- Compromisos para bienestar y sanidad animal	250	0,31%		0%	7.692	8,62%	18.000	5,06%	3.666	1%
Intervención 65051.- Compromisos de conservación de recursos genéticos SIGC	5.500	6,88%	749	1%	6.153	6,89%	8.463	2,38%	13.250	2%
Intervención 6613 - Ayudas a zonas con limitaciones naturales u otras limitaciones específicas	17.831	22,31%	0	0%	9.846	11,03%	11.709	3,29%	170.000	30%
Intervención 6841.- Inversiones productivas en explotaciones agrarias	29.315	36,68%	43.100	56%	16.279	18,23%	90.849	25,55%	101.235	18%
Intervención 6842.-Inversiones en transformación	12.750	15,95%	6.915	9%	9.856	11,04%	90.009	25,31%	119.757	21%
Intervención 6871.- Inversiones no productivas en servicios básicos en el medio natural	0	0,00%	0	0%	13.953	15,63%	13.924	3,92%	9.750	2%
Intervención 6961.- Establecimiento de jóvenes agricultores	8.500	10,63%	24.500	32%	17.441	19,54%	90.008	25,31%	90.216	16%
Intervención 7131.- Cooperación para promover la participación en los regímenes de calidad de los productos agrícolas y alimenticios	0	0,00%	0	0%	0	0,00%	1.796	0,50%	0	0%
Intervención 7132.- Cooperación para la promoción de los productos de agrícolas y alimenticios en regímenes de calidad	2.820	3,53%	1.000	1%	0	0,00%	5.704	1,60%	0	0%
Intervención 7161.- Cooperación de grupos operativos de la Asociación Europea para la Innovación en materia de productividad y sostenibilidad agrícola (AEI-Agri)	0	0,00%	500	1%	350	0,39%	10.810	3,04%	655	0%
Intervención 7165.- Cooperación para el medio ambiente	0	0,00%	0	0%	0	0,00%	720	0,20%	655	0%
Intervención 7169.- Cooperación para la sucesión de explotaciones	1.000	1,25%	0	0%	0	0,00%	0	0,00%	10.582	2%
Intervención 7191.- Proyecto de cooperación para promover las organizaciones o grupos de productores	0	0,00%	0	0%	0	0,00%	4.550	1,28%	0	0%
Intervención 7201.- Transferencia de conocimientos y actividades de formación e información	1.700	2,13%	50	0%	0	0,00%	5.364	1,51%	3.387	1%
Intervención 7202.- Servicios de asesoramiento	260	0,33%	0	0%	2.325	2,60%	3.734	1,05%	9.531	2%
Medidas relacionadas ganadería extensiva (Total)	79.927	100%	77.479	100%	89.283	100%	355.644	100%	565.439	100%
Presupuesto Desarrollo rural (Total)	99.691		125.189		154.554		966.047		1.175.911	
% sobre total	80%		62%		58%		37%		48%	

	Cataluña		Galicia		C. de Madrid		R. de Murcia		Navarra	
	Ppto (m€)	%	Ppto (m€)	%	Ppto (m€)	%	Ppto (m€)	%	Ppto (m€)	%
COMPROMISOS MEDIOAMBIENTALES, CLIMÁTICOS Y DEMÁS COMPROMISOS DE GESTIÓN (artículo 65)										
6501.3.- Compromisos de fomento y gestión sostenible de pastos	4.800	2,32%	50.750	12,58%	0	0,00%	0	0,00%	269,7	0,17%
Intervención 6504.- Compromisos para bienestar y sanidad animal	2.000	0,97%	0	0,00%	875	0,93%	0	0,00%	9.489	5,87%
Intervención 65051.- Compromisos de conservación de recursos genéticos SIGC	8.000	3,87%	9.340	2,32%	1.680	1,79%	700	1,44%	5.272	3,26%
Intervención 6613 - Ayudas a zonas con limitaciones naturales u otras limitaciones específicas	111.000	53,68%	60.000	14,88%	3.840	4,09%	12.000	24,74%	30.817	19,06%
Intervención 6841.- Inversiones productivas en explotaciones agrarias	0	0,00%	106.629	26,44%	26.250	27,97%	24.000	49,48%	49.050	30,33%
Intervención 6842.-Inversiones en transformación	50.000	24,18%	67.500	16,74%	17.500	18,65%	0	0,00%	35.700	22,08%
Intervención 6871.- Inversiones no productivas en servicios básicos en el medio natural	0	0,00%	8.800	2,18%	29.150	31,06%	0	0,00%	0	0,00%
Intervención 6961.- Establecimiento de jóvenes agricultores	0	0,00%	50.625	12,55%	7.600	8,10%	0	0,00%	18.900	11,69%
Intervención 7131.- Cooperación para promover la participación en los regímenes de calidad de los productos agrícolas y alimenticios	0	0,00%	1.200	0,30%	0	0,00%	694	1,43%	0	0,00%
Intervención 7132.- Cooperación para la promoción de los productos de agrícolas y alimenticios en regímenes de calidad	0	0,00%	20.000	4,96%	0	0,00%	0	0,00%	3.200	1,98%
Intervención 7161.- Cooperación de grupos operativos de la Asociación Europea para la Innovación en materia de productividad y sostenibilidad agrícola (AEI-Agri)	15.000	7,25%	8.000	1,98%	4.824	5,14%	4.800	9,90%	0	0,00%
Intervención 7165.- Cooperación para el medio ambiente	5.000	2,42%	0	0,00%	0	0,00%	0	0,00%	0	0,00%
Intervención 7169.- Cooperación para la sucesión de explotaciones	0	0,00%	0	0,00%	750	0,80%	0	0,00%	0	0,00%
Intervención 7191.- Proyecto de cooperación para promover las organizaciones o grupos de productores	0	0,00%	4.865	1,21%	0	0,00%	0	0,00%	0	0,00%
Intervención 7201.- Transferencia de conocimientos y actividades de formación e información	5.500	2,66%	8.100	2,01%	218	0,23%	6.307	13,00%	0	0,00%
Intervención 7202.- Servicios de asesoramiento	5.500	2,66%	7.500	1,86%	1.166	1,24%	0	0,00%	9.000	5,57%
Medidas relacionadas ganadería extensiva (Total)	206.800	100%	403.309	100%	93.853	100%	48.501	100%	161.698	100%
Presupuesto Desarrollo rural (Total)	518.000		841.339		155.764		237.962		267.851	
% sobre total	40%		48%		60%		20%		60%	

	La Rioja		C. Valenciana	
	Ppto (m€)	%	Ppto (m€)	%
COMPROMISOS MEDIOAMBIENTALES, CLIMÁTICOS Y DEMÁS COMPROMISOS DE GESTIÓN (artículo 65)				
6501.3.- Compromisos de fomento y gestión sostenible de pastos	0	0,00%	0	0,00%
Intervención 6504.- Compromisos para bienestar y sanidad animal	3.398	7,06%	0	0,00%
Intervención 65051.- Compromisos de conservación de recursos genéticos SIGC	913	1,90%	400	0,38%
Intervención 6613 - Ayudas a zonas con limitaciones naturales u otras limitaciones específicas	3.090	6,43%	10.000	9,38%
Intervención 6841.- Inversiones productivas en explotaciones agrarias	15.261	31,72%	24.624	23,09%
Intervención 6842.-Inversiones en transformación	3.863,5	8,03%	40.023	37,53%
Intervención 6871.- Inversiones no productivas en servicios básicos en el medio natural	4.302	8,94%	2.364	2,22%
Intervención 6961.- Establecimiento de jóvenes agricultores	9.272.560	19,28%	19.333	18,13%
Intervención 7131.- Cooperación para promover la participación en los regímenes de calidad de los productos agrícolas y alimenticios	0	0,00%	150	0,14%
Intervención 7132.- Cooperación para la promoción de los productos de agrícolas y alimenticios en regímenes de calidad	0	0,00%	3.250	3,05%
Intervención 7161.- Cooperación de grupos operativos de la Asociación Europea para la Innovación en materia de productividad y sostenibilidad agrícola (AEI-Agri)	991	2,06%	0	0,00%
Intervención 7165.- Cooperación para el medio ambiente	888	1,85%	4.000	3,75%
Intervención 7169.- Cooperación para la sucesión de explotaciones	0	0,00%	0	0,00%
Intervención 7191.- Proyecto de cooperación para promover las organizaciones o grupos de productores	0	0,00%	0	0,00%
Intervención 7201.- Transferencia de conocimientos y actividades de formación e información	1.989	4,14%	2.500	2,34%
Intervención 7202.- Servicios de asesoramiento	4.134	8,59%	0	0,00%
Medidas relacionadas ganadería extensiva (Total)	48.106	100%	106.645	100%
Presupuesto Desarrollo rural (Total)	101.287		221.352	
% sobre total	47%		48%	

Fuente: Elaboración Propia a partir de MAPA: FEGA (2024)

