



SERVICIO DE RED PRIVADA VIRTUAL

GUÍA DE CONFIGURACIÓN



Contenido

| | |
|--------------------------------------|----|
| Introducción..... | 3 |
| Servicio de red privada virtual..... | 3 |
| A quién va dirigida esta guía..... | 3 |
| Soporte | 3 |
| Microsoft Windows 8/8.1/10 | 4 |
| MacOS..... | 8 |
| Conexión a Escritorio remoto | 12 |
| Windows..... | 12 |
| Mac OSX..... | 13 |

Introducción

Servicio de red privada virtual

El Vicerrectorado de Servicios Tecnológicos ofrece un servicio de red privada virtual para toda la Comunidad Universitaria. El servicio añade movilidad y permite el acceso de un modo seguro a la red Institucional desde cualquier ubicación con conexión a Internet. El servicio también permite el acceso a los recursos electrónicos disponibles en la Biblioteca Universitaria.

A quién va dirigida esta guía

El presente documento se dirige a aquellos usuarios que disponen de un dispositivo con sistema operativo Microsoft Windows 8, 8.1 o 10, MacOS a partir de OS X 10.11, Linux, iOS o Android, y deseen configurarlo para poder conectarse a la red Institucional de la Universidad cuando se encuentren fuera de la misma.

Soporte

Si tiene cualquier duda o problema sobre el servicio puede realizar una consulta o abrir una incidencia en el Centro de Atención a Usuarios disponible en Politécnica Virtual.

https://www.upm.es/politecnica_virtual/

Atención al usuario → Atención Informática al usuario → Solicitudes →

Red y Comunicaciones → **Incidencia o petición relacionada con el servicio UPMvpn**

Para estar al día de los cambios y novedades que se producen en el servicio de red privada virtual, recomendamos consultar periódicamente la documentación publicada en la web Institucional de la Universidad (<http://www.upm.es/vpn>)

Microsoft Windows 8/8.1/10

Descargue el cliente disponible en:

<https://www.forticlient.com/downloads>

Seleccione el fichero ejecutable que corresponda con la arquitectura de su sistema operativo:

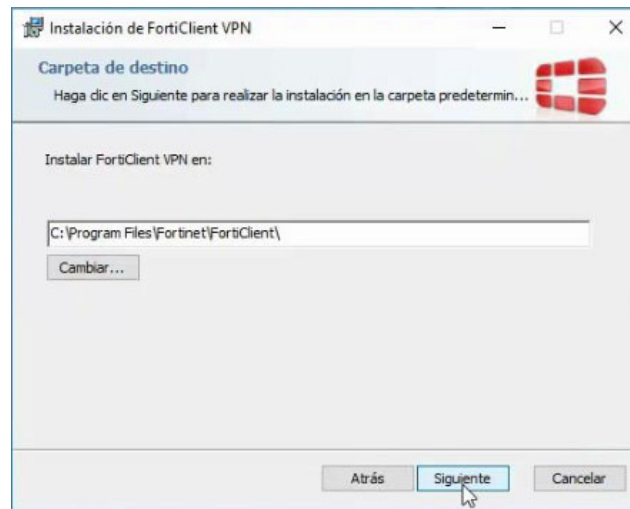
- Cliente para sistemas Windows de 32 bits.
- Cliente para sistemas Windows de 64 bits.

Comience el proceso de instalación:

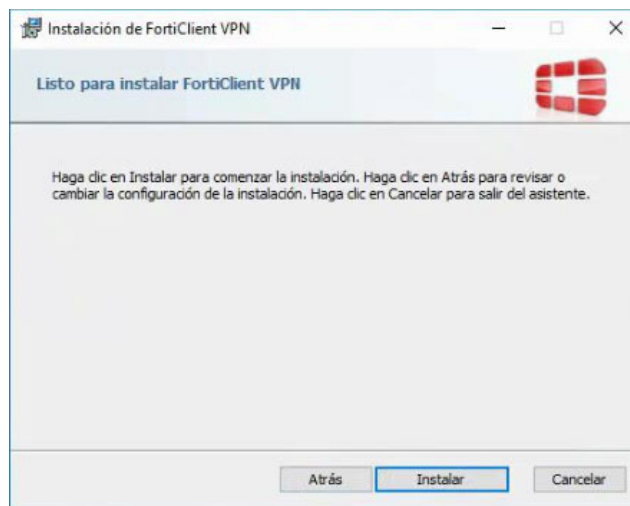
1. Ejecute el instalador previamente descargado.
2. Acepte el acuerdo de licencia y pulse <Next>.



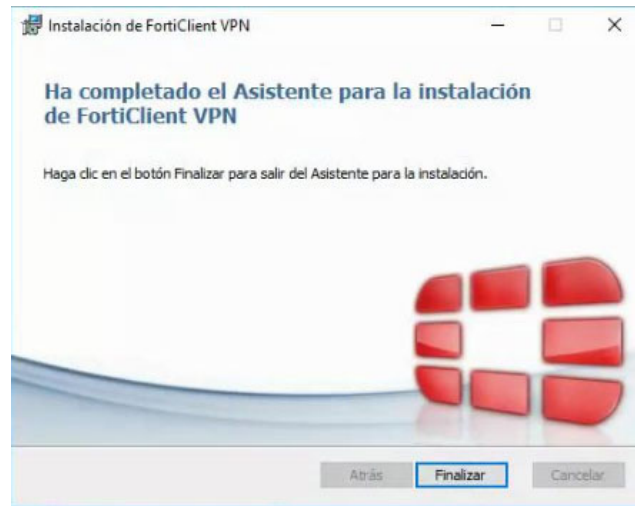
3. Seleccione la ruta de instalación y pulse <Siguiente> nuevamente para continuar.
(Se recomienda dejar la ruta por defecto).

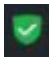


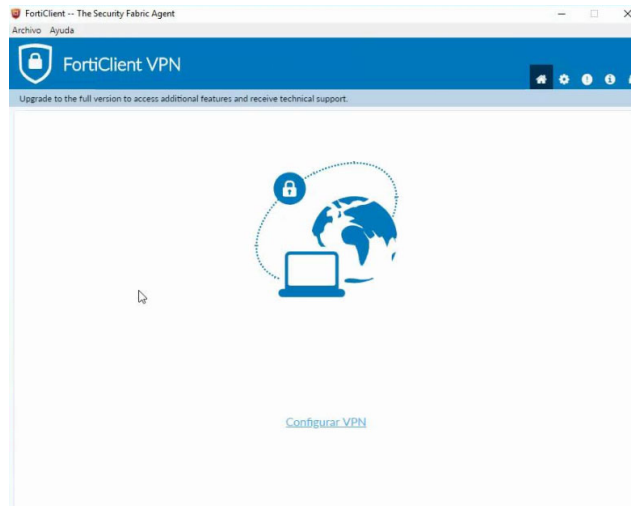
4. En la siguiente pantalla pulse <Instalar>.



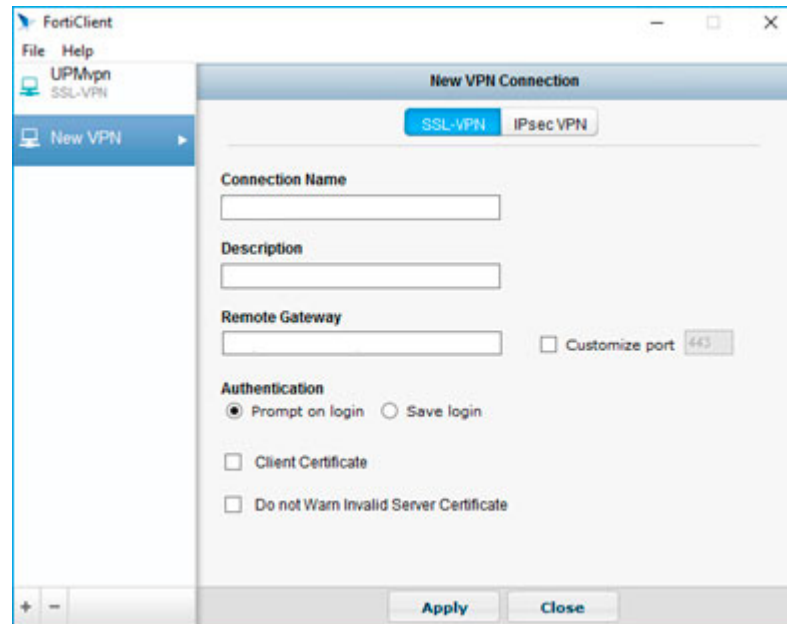
Pasados unos segundos o minutos dependiendo del sistema terminará la instalación. Pulse <Finalizar>.



5. Una vez instalado el cliente aparecerá un nuevo icono de sistema  en la barra de herramientas.
6. Para conectar pulse el botón derecho del ratón sobre el icono y pulse **<Abrir Consola de Forticlient">**.
7. Pulse sobre el icono del engranaje y pulse **<Configurar VPN>**

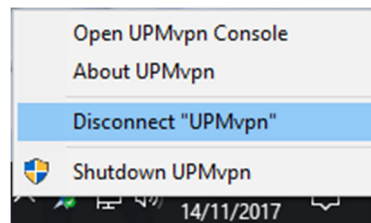


8. Introduzca los datos necesarios para la conexión y pulse **<Apply>**
 - Connection name: **UPMvpn**
 - Remote gateway: **vpns.sl.upm.es**



9. Si todo ha ido bien conectará y aparecerá una notificación de conexión. Tenga en cuenta que a partir de este momento todo el tráfico de red se encaminará por el túnel, incluido el tráfico dirigido a internet.

10. Cuando desee desconectar, pulse el botón derecho del ratón sobre el icono del sistema, y seleccione la opción <Disconnect "UPMvpn">.



MacOS

Descargue el cliente disponible en:

<https://www.forticlient.com/downloads>

Seleccione el ejecutable para MacOS y comience el proceso de instalación:

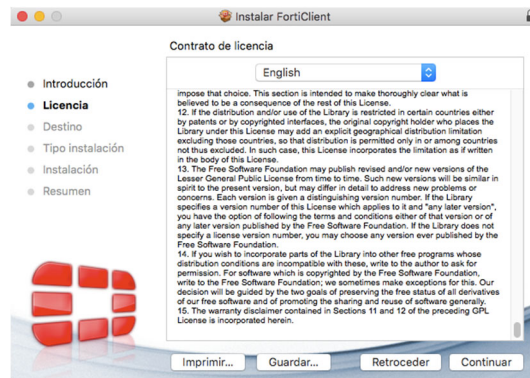
1. Ejecute el instalador previamente descargado y haga doble clic sobre el archivo **"install.mpkg"**



2. Pulse <Continuar>.



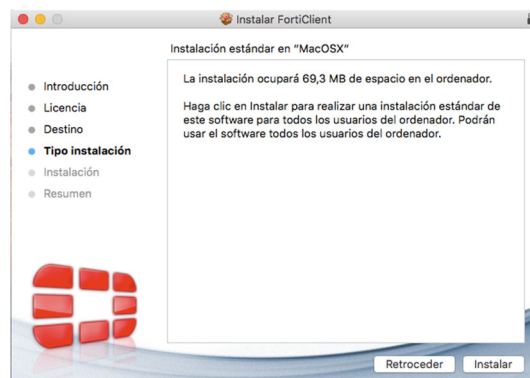
3. Lea el acuerdo de licencia y si está de acuerdo pulse de nuevo <Continuar>.



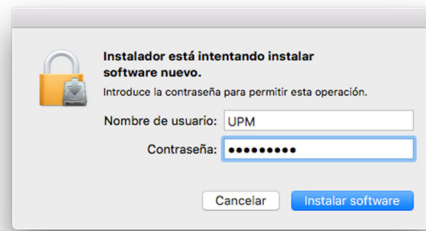
A continuación nuevamente el proceso de instalación solicita se acepten las condiciones del contrato de licencia de software. Si está de acuerdo pulse <Acepto> para poder continuar.



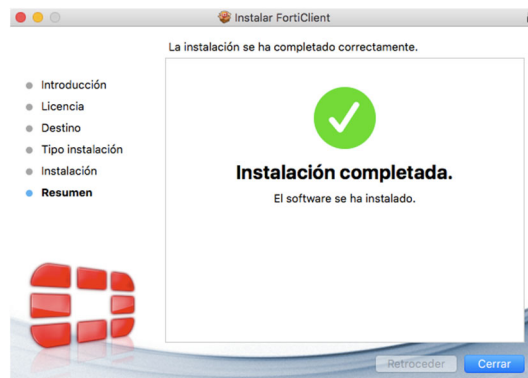
4. Pulse <Instalar> para continuar con el proceso de instalación.




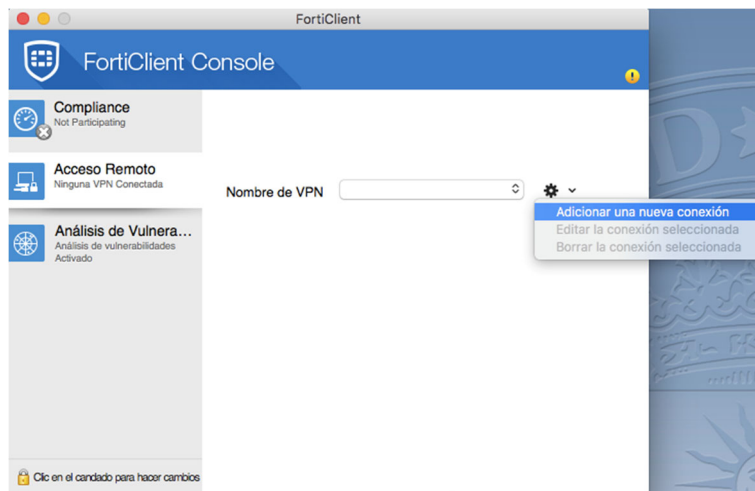
5. A continuación, introduzca las credenciales de un usuario con privilegios de administrador en su ordenador para poder instalar software en el dispositivo.



6. Pasados unos instantes terminará la instalación. Pulse en <Cerrar>.



7. Una vez instalado el cliente aparecerá un nuevo icono de sistema en la barra de menús 
8. Para conectar y usar el servicio, abra la aplicación Forticlient y pulse sobre el icono de configuración para añadir una nueva conexión.

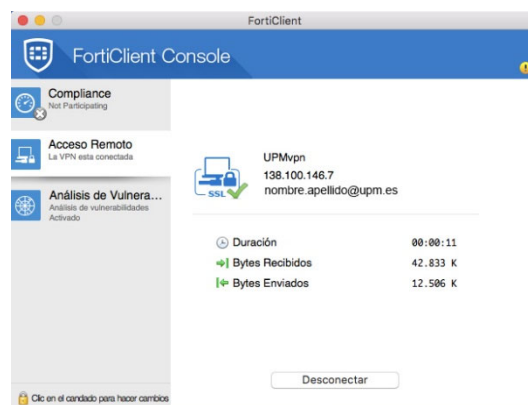
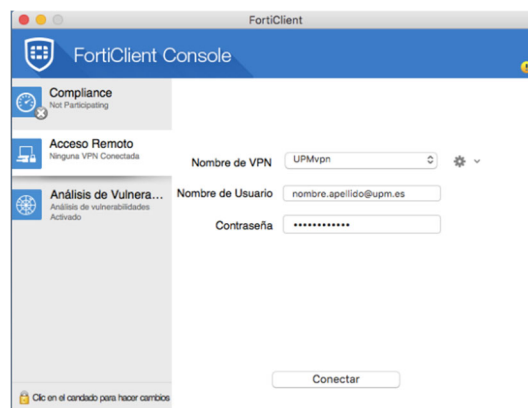


9. Introduzca los datos que se muestran a continuación, siendo este el más importante:
Gateway Remoto: vpnssl.upm.es



Una vez terminado, pulse sobre Añadir

10. Introduzca sus credenciales y pulse en Conectar. Tenga en cuenta que a partir de este momento todo el tráfico de red se encaminará por el túnel, incluido el tráfico no dirigido a la Universidad.

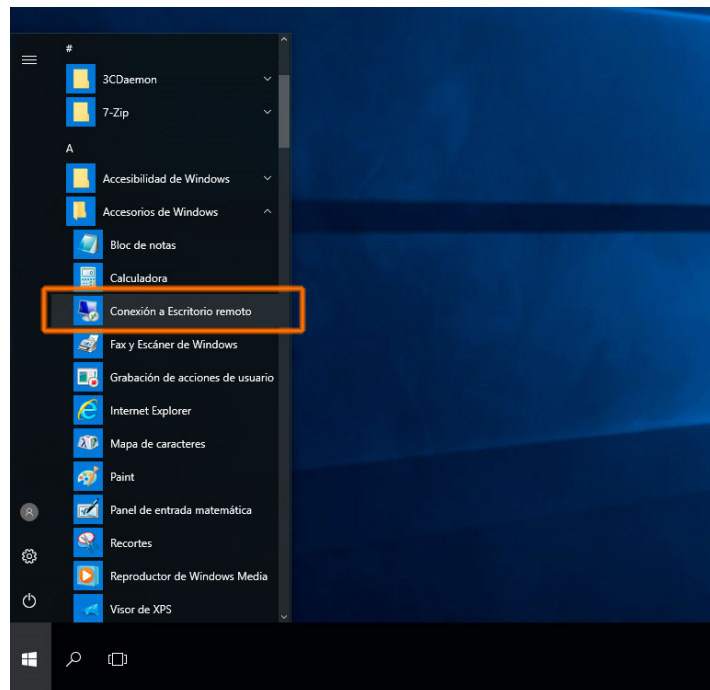


Conexión a Escritorio remoto

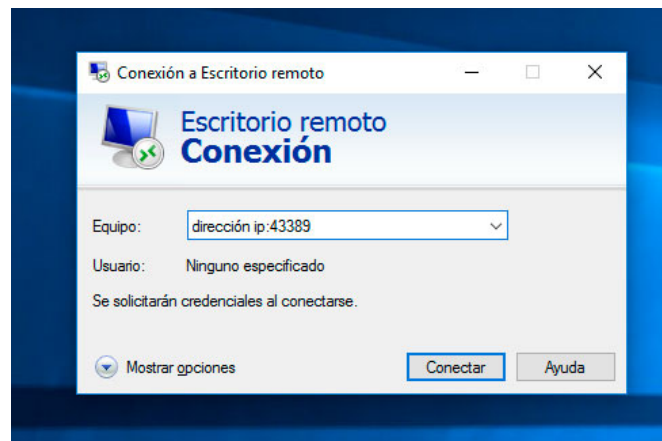
Antes, debe solicitar que el servicio de Informática del Rectorado configure su equipo para permitir la conexión remota.

Windows

Debe abrir la aplicación de escritorio remoto que se encuentra en el menú **Inicio** – **Accesorios de Windows** – **Conexión a Escritorio remoto**

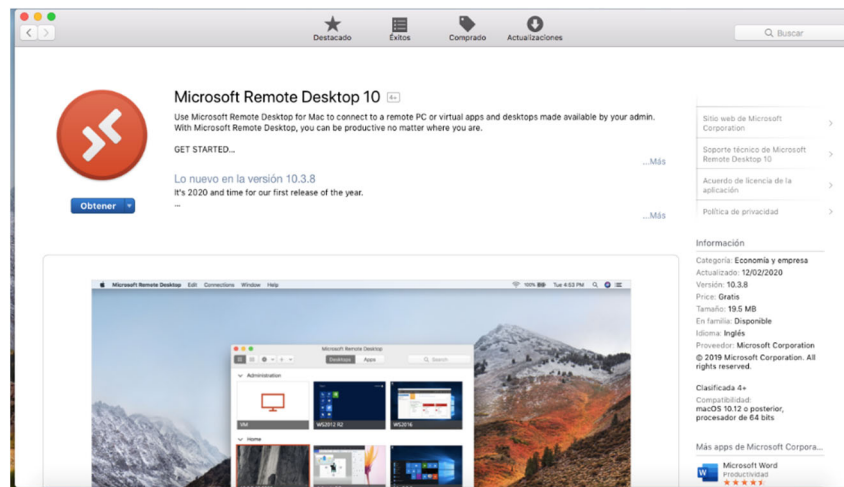


En la ventana que se abre, introducir la dirección IP asignada a su equipo de la siguiente manera:
«dirección ip»:43389



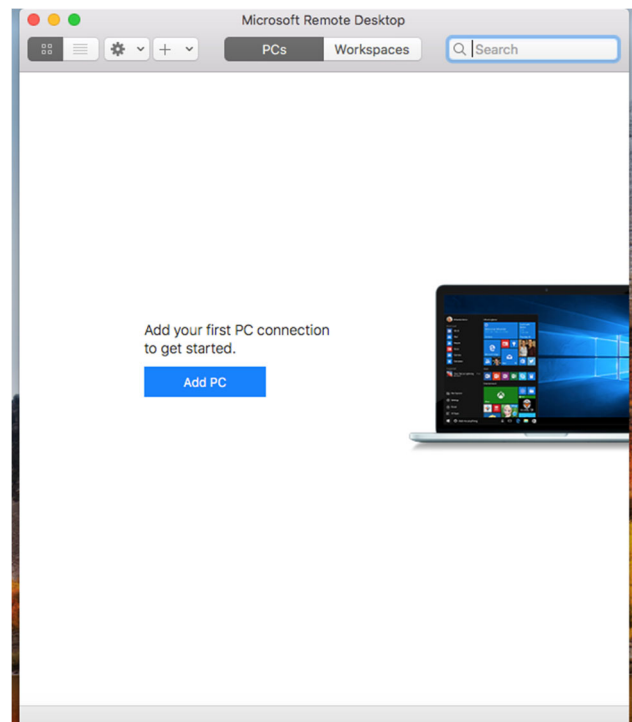
Mac OSX

Debe instalar la aplicación **Remote Desktop 10** de Microsoft desde la **Mac Apple Store**.

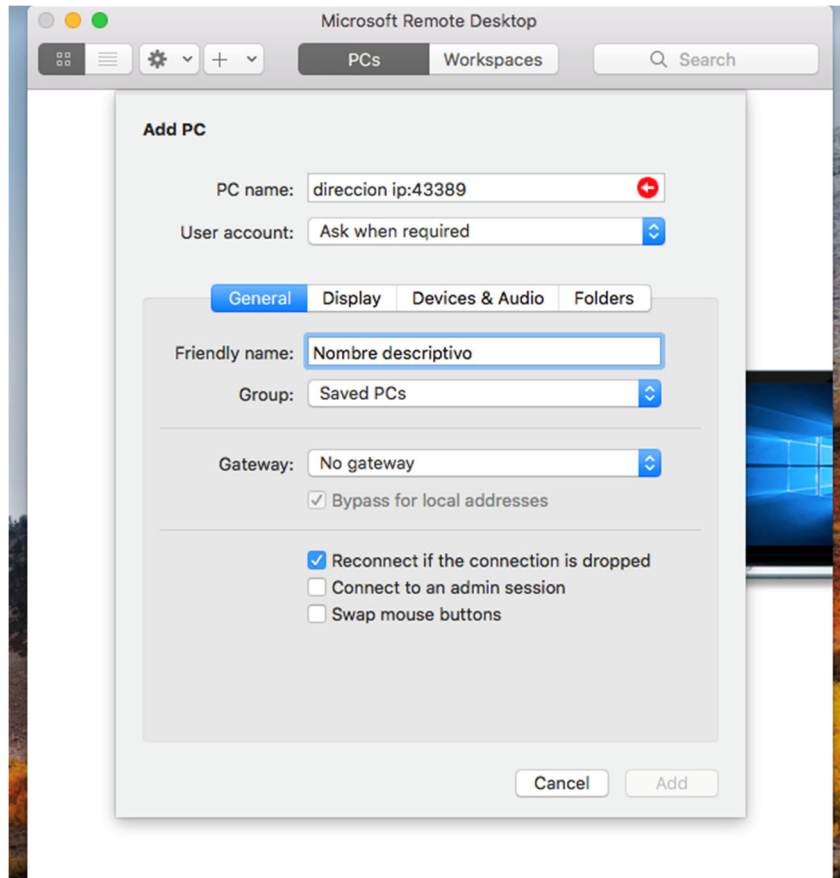


Una vez instalada, debe abrir la aplicación y agregar su ordenador de la siguiente manera:

Pulse en el botón **Add PC**



En la ventana que se abre, en la casilla **PC name** debe introducir la dirección IP asignada a su equipo de la siguiente manera:
«dirección ip»:43389



Ponga un nombre descriptivo de su conexión en la casilla **Friendly name** y pulse en el botón **Add**.

Una vez agregada la conexión, debe pulsar sobre la conexión y seleccionar **Connect**.

